

Kortanalys 1/2018

Personuppklaring i relation till förändrad brottsstruktur

Innehåll

Sammanfattning	3
Tre huvudkategorier av brott.....	3
Uppklaringen skiljer sig åt mellan brottskategorier	3
Förändrad sammansättning av de anmälda brotten.....	3
Uppklaringen minskar inom brottskategorierna	4
Brottssammansättningen konstanthålls	4
Den förändrade sammansättningen gav ökad uppklaring 2001–2010.....	4
Den förändrade sammansättningen förklarar en del av den minskade uppklaringen 2010–2016	4
Huvudresultaten i korthet	5
Inledning	6
Om personuppklaring	7
Syfte och frågeställningar	8
Studiedesign och metod	9
Definitionen av personuppklaringsprocent.....	9
Tre huvudkategorier med olika personuppklaring.....	10
Avgränsningar och begränsningar.....	11
Perioden 2001–2016	12
Uppklaringen per brottskategori	13
Uppklaringen skiljer sig åt mellan brottskategorierna.....	13
Förändrad sammansättning av anmälda brott.....	14
Uppklaringen minskar inom brottskategorierna	16
Uppklaringen och sammansättningen	18
Personuppklaringsprocenten med konstanthållen sammansättning	18
Perioden 2001–2010	19
Den förändrade sammansättningen gav ökad uppklaring 2001–2010.....	20
Perioden 2010–2016	21
Den förändrade sammansättningen förklarar en del av den minskade uppklaringen 2010–2016	21
Avslutande diskussion	23
Några förklaringar i tidigare studier	24
Förslag på fortsatta analyser av uppklaringen	25
Referenser	27
Bilagor	28
Bilaga 1: Utvecklingen av uppklaringen per brottskategori.....	28
Bilaga 2: Tabeller	32

Bilaga 3: Andelsförändring inom brottskategorier	35
Bilaga 4: Definitioner brottskategorisering.....	37
Bilaga 5: Känslighetstest av startår.....	38
Startåret påverkar inte huvudresultaten och val av tidsperiod.....	40

URN: NBN: SE: BRA-751
© Brottsförebyggand rådet 2018

Författare: Victor Ståhl, Sofia Axell
Vetenskaplig granskning: Professor Felipe Estrada Dörner, Stockholms universitet
Omslagsillustration: Susanne Engman
Produktion: Brottsförebyggande rådet, Box 1386, 111 93 Stockholm
Telefon 08–527 58 400, fax 08–411 90 75, e-post info@bra.se, www.bra.se

Denna kortanalys kan laddas ner från Brås webbplats www.bra.se

Sammanfattning

Personuppklaringsprocenten är den andel anmälda brott som personuppklaras, och detta mått används ofta för att bedöma prestationerna i polisens och övriga brottsutredande myndigheters utredningsverksamhet. Under ett antal år har polisens uppklaring av anmälda brott minskat, vilket har bidragit till att polisens arbete mot brott har varit en aktuell fråga i samhällsdebatten. En av regeringens målsättningar för rättsväsendet är en förbättrad personuppklaring. De har därför bland annat aviserat ökade resurser till polisen, för att ge förutsättningar att vända den negativa utvecklingen, ett förslag som stöds av oppositionen. Samtidigt är personuppklaringsprocenten inte optimal för att mäta polisens effektivitet eftersom det finns flera faktorer som inverkar på möjligheten att klara upp ett brott.

Kortanalysens syfte är att studera den totala uppklaringen av brott och hur den har påverkats av sammansättningen beträffande olika brottskategorier av anmälda brott. I analysen provas personuppklaringsprocenten genom att sammansättningen av anmälda brott konstanthålls, det vill säga att sammansättningen av anmälda brott ett givet år hålls oförändrad genom hela den undersökta perioden, vilket bättre tar hänsyn till förutsättningarna att klara upp brott. Genom att konstanthålla sammansättningen kontrollerar man dels för en förändrad sammansättning av de anmälda brotten, dels för polisens aktivitet mot brott. För att förenkla läsningen används oftast begreppet *uppklaring* istället för personuppklaringsprocent.

Kortanalysen undersöker hur personuppklaringsprocenten har utvecklats under perioden 2001–2016 och hur mycket den skiljer sig åt mellan olika brottskategorier. Vidare undersöker kortanalysen om den förändrade sammansättningen på de anmälda brotten har påverkat personuppklaringsprocenten och om det finns skillnader mellan olika tidsperioder.

Tre huvudkategorier av brott

Analysen utgår från 19 brottskategorier och en övrigtkategori. Brottskategorierna har sedan delats in i tre huvudkategorier: ingripandebrott, offerbrott *med* interaktion och offerbrott *utan* interaktion. Ingripandebrotten är brott som är kopplade till polisens ingripandeverksamhet, där till exempel snatteri, narkotikabrott och rattfylleri ingår. Exempel på offerbrott utan interaktion är inbrott, cykelstöld och skadegörelse och exempel på offerbrott med interaktion är misshandel, olaga hot och sexualbrott.

Uppklaringen skiljer sig åt mellan brottskategorier

Analysen visar att det finns en betydande skillnad i uppklaring mellan de olika kategorierna av brott. Cykelstöld är den brottskategori som mest sällan klaras upp (0,4 %) och rattfylleri är den brottskategori som har högst uppklaring (71 %). Generellt klaras brottskategorier av typen ingripandebrott upp i hög grad medan brottskategorier av typen offerbrott utan interaktion mycket sällan klaras upp. Denna skillnad i uppklaring mellan olika brottskategorier kan delvis förklaras med hjälp av två faktorer: om det finns någon misstänkt person samt om det finns tillräckliga bevis.

Förändrad sammansättning av de anmälda brotten

Personuppklaringsprocenten mäter inte enbart polisens effektivitet. Om brottskategorier med hög uppklaring ökar, ökar den totala personuppklaringsprocenten och vice versa. Med andra ord påverkas den totala uppklaringen av brottsstrukturen; i det här fallet förskjutningar i sammansättningen av anmälningar. Sammansättningen har förändrats mellan 2001 och 2016. Den mest påtagliga förändringen är en minskning i andelen offerbrott *utan* interaktion (från 62 till 42 %), en minskning som kan kopplas till minskad stöldbrottslighet. Om snatteri i butik

undantas, har stölderna minskat från 51 till 33 procent.

Offerbrott *med* interaktion har ökat från 17 till 31 procent. Sett till de olika brottskategorierna utmärker sig bedrägerierna, vilka ökat kraftigt, från 4 till 14 procent, medan andra brott antingen har varit oförändrade eller ökat svagt.

Ingripandebrotten har ökat från 12 till 13 procent. Sett till de olika brottskategorierna utmärker sig narkotikabrotten eftersom de fördubblats (från 3 till 6 %) medan andra brottskategorier varit relativt oförändrade.

Uppklaringen minskar inom brottskategorierna

Vid en mer ingående jämförelse av olika brottskategorier 2001 respektive 2016 hade personuppklaringen sjunkit för i princip alla brottskategorier. Minskningen, mätt i procentenheter, var störst bland ingripandebrotten. Även uppklaringen av offerbrott utan interaktion minskade kraftigt, till skillnad från offerbrott med interaktion som minskade svagt. Uppklaringen har alltså minskat både generellt och inom de flesta brottskategorier. Troligtvis finns förklaringar som är generella för i stort sett alla brott. Eftersom minskningen är olika stor för de olika brottskategorierna (och det i ett par fall istället rör sig om ökning) finns troligen även förklaringar som är unika för en eller ett fåtal brottskategorier.

Brottssammansättningen konstanthålls

I och med att personuppklaringen, med och utan konstanthållen sammansättning, verkar ha en brytpunkt år 2010 har två perioder studerats: 2001–2010 och 2010–2016. När man konstanthåller brottsammansättningen visar analysen att personuppklaringsprocenten troligtvis skulle ha minskat om sammansättningen varit oförändrad under perioden. Först med en svag minskning mellan 2001 och 2010, sedan en mer betydande minskning mellan 2010 och 2016.

Den förändrade sammansättningen gav ökad uppklaring 2001–2010

Uppklaringen för de anmälda brotten sammantaget ökade mellan 2001 och 2010, varefter ett trendbrott ägde rum och den totala uppklaringen vände nedåt. Sammansättningen på de anmälda brotten under den första perioden var gynnsam för uppklaringen, vilket delvis förklarar den ökade uppklaringen 2001–2010. Stölderna var en viktig förklaring till den ökade uppklaringen. Eftersom de sällan klaras upp så ökade den totala uppklaringen när stölderna minskade i andel. Narkotikabrott är i gengäld en kategori som mycket ofta klaras upp, och andelen narkotikabrott ökade, vilket i sig bidrog till ökningen av den totala uppklaringen mellan 2001 och 2010.

Den förändrade sammansättningen förklarar en del av den minskade uppklaringen 2010–2016

Uppklaringen minskade mellan 2010 och 2016, men personuppklaringsprocenten minskade i något snabbare takt än när sammansättningen av anmälda brott konstanthålls. Minskningen förklaras i huvudsak av andra faktorer, men ungefär en fjärdedel av minskningen förklaras av att sammansättningen har förändrats.

Ingripandebrotten, som ofta klaras upp, har minskat i andel under perioden 2010–2016. Ökningen av andelen bedrägerier kan också förklara en mindre del av den minskade uppklaringen. Diverse stöldbrott minskade visserligen mellan 2010 och 2016, men i betydligt lägre grad än under perioden innan, vilket i viss mån kan ha hållit den totala uppklaringen uppe.

Huvudresultaten i korthet

Hur har personupplklaringsprocenten utvecklats under perioden 2001–2016?

Hur personupplklaringen utvecklats på 2000-talet kan delas upp i två olika perioder. Mellan 2001 och 2010 *ökade* upplklaringen, medan den *minskade* mellan 2010 och 2016 (se figur 1). Detta innebär att det skedde ett trendbrott 2010. Från 2001, då upplklaringen var 15 procent, var den som högst (18 %) 2010 och som lägst (13 %) år 2016.

Hur har den förändrade sammansättningen på de anmälda brotten påverkat personupplklaringsprocenten?

Under den första perioden, 2001–2010, förklarar den förändrade sammansättningen i princip hela ökningen i personupplklaringsprocenten. Troligtvis skulle följaktligen upplklaringen ha minskat – snarare än ökat – om sammansättningen hade varit oförändrad.

Under den andra perioden, 2010–2016, har upplklaringen minskat, men den har minskat olika mycket beroende på om sammansättningen konstanthålls eller inte. Sammansättningen på de anmälda brotten förklarar ungefär en fjärdedel av nedgången vilket innebär att det finns fler faktorer som förklarar minskningen mellan 2010 och 2016.

Hur mycket skiljer sig personupplklaringsprocenten åt mellan olika brottskategorier?

- Ingreppandebrotten klaras upp i hög grad, 45–71 procent.
- Offerbrotten med interaktion har en medelhög upplklärung. Cirka 5–20 procent av brotten brukar klaras upp. Även om det finns skillnader mellan brottskategorierna inom denna huvudkategori.
- Offerbrott utan interaktion klaras sällan upp; det handlar om bara någon eller några procent av brotten.

Om man istället studerar de enskilda brottskategorierna står cykelstölderna för den lägsta upplklaringen (0,4 %) medan rattfylleri och olovlig körning står för den högsta (71 respektive 70 %).

Finns det skillnader mellan olika tidsperioder?

Under den första perioden skedde en växling mot brottskategorier med högre upplklärung till skillnad från den andra perioden där det skedde en växling mot brottskategorier med lägre upplklärung. Till exempel gav färre stölder ökad upplklärung 2001–2010 medan färre ingripandebrott bidrog till minskad upplklärung 2010–2016.

Inledning

Under de senaste åren har personuppkylaringen av brott minskat, vilket gjort att polisens arbete mot brott varit en het fråga både i samhällsdebatten och politiskt. Olika regeringar och partier har uttryckt som mål att öka lagföringen och klara upp fler brott. Regeringen har aviserat ökade resurser till polisen, bland annat för ge förutsättningar att vända den negativa utvecklingen, vilket också stöds av oppositionen.

Personuppkylaringen av brott är bland annat ett resultat av arbetssätt och insatser hos polis och åklagare. Hur många brott de handlägger och klarar upp påverkar även de efterföljande instanserna i rättskedjan. När ett ärende handläggs, får det följdverkningar på volymerna i åklagar- och domstolsväsendet och till viss del även inom kriminalvården, vilket gör att personuppkylaringen är intressant även ur ett rättskedjeperspektiv (Brå m.fl. 2017).

Personuppkylaringsprocenten har länge använts som ett mått på polisens effektivitet, trots att det inte är utformad för detta syfte. Användningen har kritiserats, inte minst eftersom måttet inte tar hänsyn till förutsättningarna att klara upp brott (Brå 2014:17, Brå 2016:23). Brå har i flera rapporter undersökt polisens uppkylaring av brott; till exempel har Brå tidigare haft i uppdrag att utvärdera satsningen på 20 000 poliser.¹ Utvärderingen mynnade bland annat ut i en slutrapport med fokus på uppkylarade brott och varför personuppkylaringen inte hade ökat trots ökade resurser till polisen (Brå 2014:17). Eftersom personuppkylaringen istället minskade, trots satsningen på fler poliser, fick Brå i uppdrag att undersöka möjliga förklaringar till minskningen. I tre delrapporter studerades beslut om förundersökningsbegränsning, eventuell förändring av brottslighetens karaktär samt eventuell ökning av beviskrav. I slutrapporten (Brå 2016:23) gavs en samlad bedömning av vad som framgick av de tre delstudierna och, likt i slutrapporten för satsningen på 20 000 poliser, kunde det inte identifieras någon enskild faktor med stor inverkan på personuppkylaringen. Istället visade det sig att minskningen snarare berodde på flera olika faktorer med liten eller mycket liten effekt; både specifika för enskilda brottstyper och mer generella faktorer, externa såväl som interna.

I regel påverkar polisen inte vilka brott som anmäls men myndigheten kan i viss mån, genom särskilda åtgärder mot brott, påverka ingripandebrotten och därmed sammansättningen på de anmälda brotten.² Ingripandebrotten klaras ofta upp, och om de ökar i andel ökar också den totala uppkylaringen. Om de istället minskar i andel, minskar också den totala uppkylaringen. Personuppkylaringen av brott skiljer sig alltså åt mellan olika kategorier av brott där vissa ofta klaras upp medan andra sällan klaras upp. Det är vidare så att sammansättningen av de

¹ Satsningen innebar att polisen under åren 2006–2010 tillfördes cirka 2 500 nya poliser i syfte att uppnå bättre resultat i sitt arbete.

² Det är inte enbart polisen som myndighet som påverkar anmälda brott. Statistiken för anmälda brott innefattar samtliga händelser som anmäls och registrerats som ett brott av polis, tull eller åklagare i Sverige under ett kalenderår. Polisen står dock för majoriteten av dessa.

anmälda brotten skiljer sig åt över tid, vilket därmed påverkar den totala uppkläringen. Hur förändringen av sammansättningen kan ha påverkat uppkläringen är grunden till denna kortanalys.

Om personuppkläring

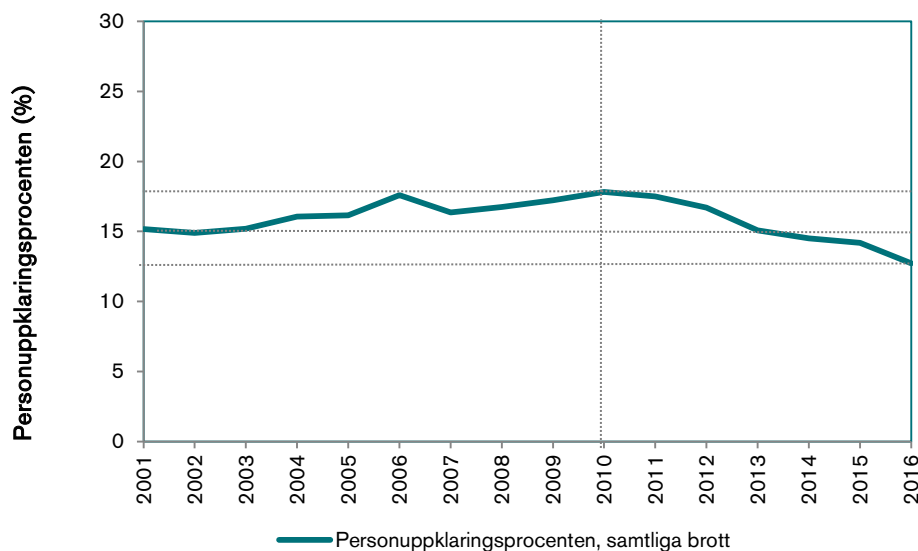
Att ett brott personuppkläras innebär att en misstänkt person knutits till brottet genom att en åklagare beslutar om något av följande:

- Väcker åtal
- Beslutar om strafföreläggande
- Meddelar åtalsunderlåtelse.³

Personuppkläringens procenten mäter delvis polisens effektivitet men påverkas också av andra saker som polisens prioritering av ingripandebrott och hur sammansättningen av anmälda brott förändras.

Hur personuppkläringen utvecklats på 2000-talet kan delas upp i två olika perioder. Mellan 2001 och 2010 *ökade* uppkläringen, medan den *minskade* mellan 2010 och 2016 (se figur 1). Det innebär att det skedde ett trendbrott 2010. Från 2001, då uppkläringen var 15 procent, var den som högst (18 %) 2010 och som lägst (13 %) år 2016.

Figur 1: Figuren visar personuppkläringens procenten 2001–2016. Den vertikala streckade linjen visar tidpunkten för ett trendbrott. De horisontella linjerna visar startvärdet (i mitten), minimivärde respektive maxvärde.



³ Att åklagaren väcker åtal innebär att en domstol ska pröva om den misstänkta är ansvarig för brottet. Om den misstänkta erkänner och accepterar påföljden kan åklagaren i vissa fall utfärda strafföreläggande istället för att ta upp ärendet i domstol. Strafföreläggande kan bara bli aktuellt om påföljden bedöms ha blivit böter eller villkorlig dom. Åtalsunderlåtelse innebär vidare att brottet antecknas i belastningsregistret men inte kommer att tas upp i domstol.

Syfte och frågeställningar

Kortanalysens syfte är att studera den totala personuppleringen av brott och hur den har påverkats av förändringar i sammansättningen av de anmälda brotten mellan åren 2001–2016. Detta görs genom att sammansättningen av de anmälda brotten konstanthålls, det vill säga sammansättningen ett givet år hålls oförändrad genom hela den undersökta perioden. Genom detta tillvägagångssätt kontrollerar man för en förändrad sammansättning och därmed även delvis för polisens aktivitet mot brott, vilket tar bättre hänsyn till förutsättningarna att klara upp brott.

Frågeställningarna i kortanalysen är följande:

- Hur har personupplklaringsprocenten utvecklats under perioden 2001–2016?
- Hur mycket skiljer sig personupplklaringsprocenten åt mellan olika brottskategorier?
- Hur har den förändrade sammansättningen på de anmälda brotten påverkat personupplklaringsprocenten?
- Finns det skillnader mellan olika tidsperioder?

Studiedesign och metod

Denna kortanalys utgår från måttet *personuppklaringsprocent* som är den andel som leder till uppkläring av samtliga anmälda brott. Följande uppgifter från den officiella kriminalstatistiken används i analysen: antalet anmälda brott, antalet personuppklarade brott och personuppklaringsprocenten.

I kortanalysen studeras:

- 1) Personuppklaringsprocenten där sammansättningen av anmälda brott skiljer sig åt över tid (mått i den officiella kriminalstatistiken).
- 2) Personuppklaringsprocenten med konstanthållen sammansättning⁴ av anmälda brott.

Eftersom personuppklaringsprocenten påverkas av många interna och externa faktorer kompletteras måttet i denna analys genom att sammansättningen av anmälda brott hålls konstant, vilket tar hänsyn till en av flera förutsättningar att klara upp brott. Genom ett sådant tillvägagångssätt kan man se hur uppkläringen utvecklats där effekterna av sammansättningen på de anmälda brotten har rensats bort. Till exempel stod narkotikabrotten för tre procent av anmälningarna år 2001. I personuppklaringsprocenten skiljer sig normalt andelarna åt under perioden, vilket innebär att till exempel narkotikabrott utgjorde 3 procent 2001 och 6 procent 2016. Analysen håller istället andelen konstant för samtliga år (2001, 2002, ..., 2016) medan uppkläringen inom respektive brottskategori varierar. Genom att konstanthålla sammansättningen på detta vis utgör alltså narkotikabrotten tre procent under samtliga år (2001, 2002, ..., 2016). Om man analyserar båda dessa utvecklingar tillsammans så kan man dela upp vad som förklaras med att sammansättningen förändrats och vad som förklaras av annat.

Definitionen av personuppklaringsprocent

Brå har reviderat statistiken över uppklarade brott för att höja relevansen i statistiken och förbättra tillförlitligheten i statistikens indelningar och mått, däribland personuppklaringsprocenten. Från och med redovisningsåret 2014 definieras personuppklaringsprocenten som antalet personuppklarade brott i förhållande till antalet handlagda brott. Med handlagda brott avses anmälda brott där polisen, åklagaren eller någon annan

⁴ Konstanthållning innebär i detta fall att sammansättningen av anmälda brott ett givet år hålls oförändrad genom hela den undersökta perioden (2001–2016). Detta ger möjligheten att analysera hur uppkläringen utvecklats när man rensar för effekterna av sammansättningen på de anmälda brotten.

utredande myndighet fattat ett beslut som innebär att handläggningen av brottet avslutas (Brå 2017). Denna reviderade definition ger en bättre bild av de brottsutredande myndigheternas handläggning av brott än den tidigare. Den kan dock inte användas i denna analys, eftersom måttet enligt den reviderade definitionen inte finns tillgängligt för perioden 2001–2013.

I praktiken är skillnaden mellan måttet med den gamla och måttet med den nya definitionen mycket liten på totalnivån, men vissa skillnader kan finnas för specifika kategorier av brott.

I och med att kortanalysen framför allt undersöker utvecklingen över tid används den *gamla definitionen* på personupplklaringsprocenten. I den gamla definitionen relateras de personupplklarade brotten ett visst år till antalet *anmälda brott* samma år.

Publicerad statistik enligt den gamla definitionen används för perioden 2001–2013 medan opublicerade tabeller använts för åren 2014, 2015 och 2016.

För att förenkla läsningen används ibland begreppet *upplklaring* istället för personupplklaringsprocent.

Tre huvudkategorier med olika personupplklaring

Uppklaringen är olika hög för olika brottskategorier. När sammansättningen på de anmälda brotten förändras kan därför den totala uppleringen påverkas, vilket gör det relevant att studera uppleringen för olika kategorier av brott. För att kunna analysera hur fördelningen av brott förändrats och hur detta eventuellt har påverkat personuppleringen har de vanligaste⁵ brotten delats in i 19 brottskategorier⁶ medan övriga brott ingår i en övrigtkategori.⁷ De 19 brottskategorierna kan samlas i tre huvudkategorier och en övrigtkategori.⁸ Här följer en presentation av dessa tre huvudkategorier, inklusive de brottskategorier de omfattar, enligt indelningen i denna kortanalys.

Huvudkategori 1: Ingripandebrott

Ingripandebrott är sådana brott som polisen och andra myndigheter ofta själva upptäcker och anmäler. Detta gäller för de fyra första brottskategorierna nedan. Även den femte kategorin, snatteri i butik, är ett typiskt ingripandebrott eftersom det oftast anmäls i samband med upptäckt och därigenom kan kopplas till en misstänkt person. Brottet anmäls dock oftast av butiken själv – inte av polisen eller annan myndighet. Uppklaringen för ingripandebrotten är hög eftersom man nästan alltid har en misstänkt person och därigenom goda utredningsförutsättningar. De brottskategorier som ingår är:

- samtliga narkotikabrott
- olovlig körning
- rattfylleri
- drograttfylleri
- snatteri i butik.

Huvudkategori 2: Offerbrott med interaktion

Offerbrott med interaktion är brott där offret och gärningspersonen har haft en fysisk eller virtuell⁹ kontakt med varandra. Ur polisiär synpunkt betyder denna kontakt att man ofta vet vem den misstänka personen är, eller åtminstone har något att arbeta vidare med för att kunna klara upp brottet. Denna kategori av brott har en medelhög upplaring. De brottskategorier

⁵ Brotts som stod för åtminstone en procent av de anmälda brotten.

⁶ Sammantaget utgjorde dessa cirka 87 procent av de anmälda brotten 2016.

⁷ Denna övrigtkategori omfattar många olika typer av brott, och fångar in de brott som inte passar in i de 19 brottskategorierna. Sammantaget utgjorde dessa cirka 13 procent av de anmälda brotten 2016.

⁸ Denna indelning i huvudkategorier liknar indelningen i rapporten *Varför gav fler poliser inte ökad personupplaring* (Brå 2014:17). Skillnaden är dock att rapportens 17 brottskategorier (utan någon övrigtkategori) här har utvidgats till 19 brottskategorier plus en övrigtkategori.

⁹ Via internet, telefon eller dyligt.

som ingår är:

- bedrägeri och annan oredlighet¹⁰
- misshandel
- olaga hot
- ofredande
- brott mot allmän verksamhet¹¹
- sexualbrott
- ärekränkning
- förskingring och annan troslöshet.

Huvudkategori 3: Offerbrott utan interaktion

Offerbrott utan interaktion är brott som begås utan att gärningspersonen haft någon kontakt med offret. Därav följer också att polisen sällan har någon misstänkt och att dessa brott har en mycket låg upplärning. De brottskategorier som ingår är:

- stöld och snatteri som inte skett i butik
- skadegörelse
- inbrottsstöld
- stöld av motorfordon
- cykelstöld m.m.
- övriga stölder¹².

Övrigt

Övriga brott omfattar brott som inte kan placeras in i någon av kategorierna ovan. Det rör sig om ett brett spektrum brottskategorier, som omfattar både brott ur brottsbalken och brott mot specialstraffrätten, från rån och brott mot frihet och frid till borgernärsbrott och brott mot skattebrottslagen. Det betyder dock inte att dessa brott till sin karaktär inte utgör ingripandebrott eller offerbrott utan snarare att varje enskild brottskategori inom denna övrigtkategori står för en mycket liten del av alla anmälda brott (mindre än en procent).

Avgränsningar och begränsningar

Förutsättningarna för upplärningen av anmälda brott kan mätas utifrån flera olika faktorer, till exempel genom att undersöka om det finns någon misstänkt person, om det finns bevis och om bevisen håller god kvalitet. Andra faktorer skulle kunna vara polisens resurstilldelning och arbetsbelastning, inslag av internationella kopplingar eller it-inslag i brottsligheten, brottets grovhet och polisens användning av tvångsmedel med mera. Denna analys avgränsas dock till att definiera förutsättningar som sammansättningen beträffande olika brottskategorier av anmälda brott, vilket kan göras utifrån befintlig statistik.

Studier indikerar att bedrägerierna har förändrat karaktär och blivit mer svårupplärade (Brå 2016:18, Polismyndigheten/Åklagarmyndigheten 2017). Omvänt kan vissa andra brottskategorier med tiden bli lättare att klara upp. Förändringar *inom* brottskategorierna beaktas

¹⁰ Det kan diskuteras i vilken kategori bedrägeribrotten ska läggas. Anledningen till att de i detta fall sorteras under offerbrott med interaktion är att gärningspersonen ofta har någon form av kontakt med brottsoffret, även om den kontakten sker under falska premisser (t.ex. att målsägaren blir lurad på en annonsvara). Därmed får polisen en "tråd" att arbeta med som saknas vid offerbrott utan interaktion. Kategorin innehåller dock många olika brottstyper med varierande grad av interaktion mellan gärningsperson och brottsoffer, varför man skulle kunna tänka sig att sortera denna brottskategori som offerbrott utan interaktion. Upplärningsprocenten för bedrägeri *generellt* ligger dock mer i nivå med andra offerbrott med interaktion än med offerbrott utan interaktion. Samma indelning för bedrägeribrott har även använts tidigare (Brå 2014:17).

¹¹ Det kan diskuteras i vilken kategori brott mot allmän verksamhet ska läggas – offerbrott med interaktion eller ingripandebrott. Brotts mot allmän verksamhet innehåller bland annat våldsamt motstånd och hot, våld och andra brott mot tjänsteman. Upplärningen i denna kategori är högre än för övriga offerbrott med interaktion. Brå har dock valt att i detta fall sortera in dem under offerbrott med interaktion, eftersom kategorin har mycket gemensamt med övriga sådana brott och även inbegriper tjänstemän som inte arbetar inom rättsväsendet eller som ordningsvakter.

¹² Det vill säga övriga brott mot kapitel 8 i brottsbalken.

dock inte i kortanalysen, eftersom till exempel andelen brott med misstanke inte redovisas i den tidigare uppklaringsstatistiken som analysen baseras på. Analysen kontrollerar därför inte för sådana förändrade förutsättningar.

Även om kortanalysen inte beaktar alla förutsättningar att klara upp brott, kontrollerar analysen i viss mån för förändrade förutsättningar, vilket personuppläringprocenten inte gör. Genom att konstanthålla sammansättningen mäter man dessutom polisens effektivitet på ett bättre sätt än personuppläringprocenten normalt gör. Andelen brott med misstankar, och vice versa, skiljer sig kraftigt åt mellan de olika brottskategorierna vilket gör sammansättningen till en någorlunda bra indikator på förutsättningarna.

Perioden 2001–2016

Eftersom uppkläringen minskade mellan 2010 och 2016 är det intressant att studera den perioden (se figur 1 i inledningen). För att ytterligare förstå de senaste åren behöver dock en längre period studeras, varför analysen undersöker utvecklingen från och med 2001 till 2016. I analysen används uteslutande årsdata, eftersom månads- eller kvartalsdata inte finns tillgängligt i statistiken.

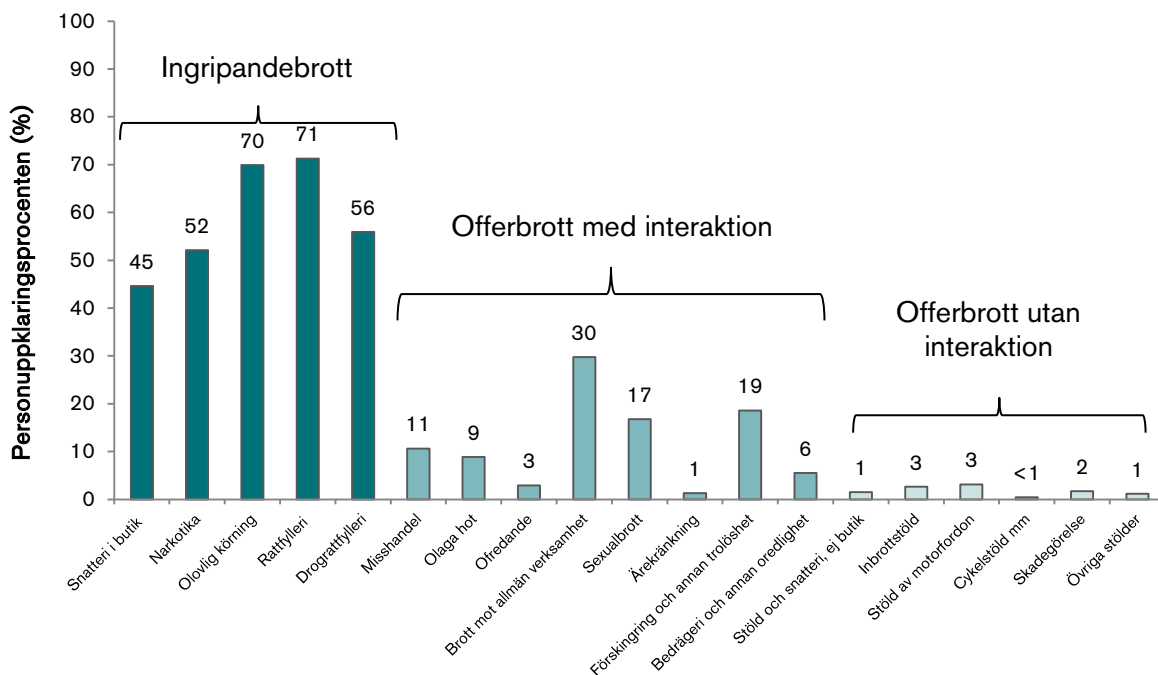
Uppklaringen per brottskategori

I detta kapitel beskrivs hur antalet anmälda och uppklarade brott förändrats, följt av hur uppklaringen skiljer sig åt mellan olika kategorier av brott. Därefter beskrivs hur sammansättningen teoretiskt kan påverka den totala uppklaringen och hur sammansättningen de facto har förändrats. Kapitlet avslutas med en redovisning av hur uppklaringen utvecklats för var och en av brottskategorierna

Uppklaringen skiljer sig åt mellan brottskategorierna

Uppklaringen för de 19 olika brottskategorierna (exklusive övrigtkategorin) presenteras i figur 2, indelat i de tre huvudkategorierna ingripandebrott, offerbrott med interaktion och offerbrott utan interaktion.

Figur 2: Personupklaringsprocent för de 19 brottskategorierna 2016.



Uppklaringen skiljer sig åt i mycket hög grad mellan de tre huvudkategorierna:

- Ingripandebrotten klaras upp i hög grad, 45–71 procent.
- Offerbrotten med interaktion har en medelhög uppkläring. Cirka 5–20 procent av brotten brukar klaras upp. Även om det finns skillnader mellan brottskategorierna inom denna huvudkategori.¹³
- Offerbrott utan interaktion klaras sällan upp; det handlar om bara någon eller några procent av brotten.

Om man istället studerar de enskilda brottskategorierna kan vi notera en kraftig variation där cykelstölderna står för den lägsta uppkläringen (0,4 %) medan rattfylleri och olovlig körning står för den högsta (71 respektive 70 %).

Det kan finnas flera olika anledningar till att uppkläringen skiljer sig kraftigt åt mellan olika kategorier av brott. Viktiga förklaringar kan vara om det finns en känd gärningsperson och tillräckliga bevis eller hur polisen tar upp en anmälan, till exempel om det är polis i yttre tjänst som har möjlighet till förstahandsåtgärder, som att säkra bevisning (Brå 2013:30).

En förklaring till att personuppkläringen skiljer sig åt i så hög grad kan vara att det vid vissa brottskategorier ofta finns en misstänkt person medan det vid andra sällan finns en misstänkt person.¹⁴ Två exempel kan illustrera detta:

- Cykelstöld är brottskategorin med lägst uppkläring (0,4 %). I bara två procent av fallen fanns det någon misstänkt person (Brå 2017).
- Rattfylleri är brottskategorin med högst uppkläring (71 %). I hela 97 procent av fallen fanns det en misstänkt person (Brå 2017).

Förändrad sammansättning av anmälda brott

Hur sammansättningen utvecklas kan vara avgörande för hur uppkläringen utvecklas då uppkläringen kan påverkas även av mindre förskjutningar i sammansättningen.

I figur 3 visas fyra olika exempel på hur sammansättningen av de anmälda brotten kan förändras. I det första exemplet ökar andelen brottskategorier med hög uppkläring, vilket leder till att den totala uppkläringen ökar. I det andra exemplet minskar brottskategorierna med hög uppkläring, vilket leder till att den totala uppkläringen minskar. I det tredje exemplet ökar brottskategorierna med låg uppkläring, vilket leder till att den totala uppkläringen minskar. I det fjärde exemplet minskar brottskategorierna med låg uppkläring, vilket leder till att den totala uppkläringen ökar.

Brottskategorier med hög uppkläring påverkar den totala uppkläringen betydligt mer än vad brottskategorier med låg uppkläring gör. Annorlunda uttryckt behövs det en betydande andelsförändring av brottskategorier med låg uppkläring för att den totala uppkläringen ska påverkas.

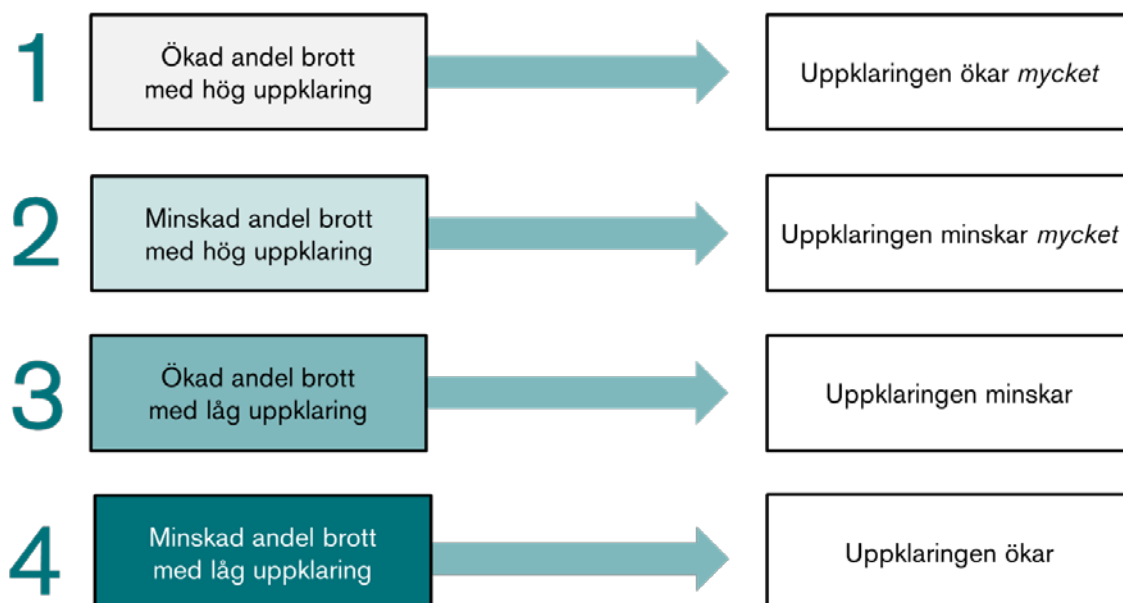
¹³ Två brottskategorier har en uppkläring som är lägre än fem procent (ärekränkning respektive ofredande), medan en brottskategori har en uppkläring som är högre än 20 procent (brott mot allmän verksamhet).

För *ärekränkingsbrott* är uppkläringen betydligt lägre än andra offerbrott med interaktion. En anledning är att ärekränkning inte lyder under allmänt åtal, vilket gör att varken polis eller åklagare involveras i ärendet. Det är, som huvudregel, endast målsägare (de som blivit utsatta för brott) som kan väcka åtal, då genom så kallat enskilt åtal, som kan vara både svårt och dyrt. Även uppkläringen av *ofredanden* är betydligt lägre än andra offerbrott med interaktion, vilket det finns flera möjliga förklaringar till. Det finns relativt sällan en misstänkt person (i 26 % av dessa fall; Brå 2017), ibland kan det vara svårt att säkerställa personen är, speciellt om det är ett ofredande via internet, och ofta saknas också bevis.

För *brott mot allmän verksamhet* (t.ex. våld eller hot mot tjänsteman, eller våldsamt motstånd) är uppkläringen betydligt högre än för andra offerbrott med interaktion. Detta har bland annat att göra med att det i 76 procent av fallen finns en misstänkt person (Brå 2017) men kanske också att poliser och ordningsvakter i hög utsträckning bedöms vara trovärdiga som vittnen.

¹⁴ I Brås statistik över handlagda brott presenteras uppkläringen efter om en misstänkt person finns eller inte. Om enbart brott med en misstänkt person räknas med, skiljer sig inte uppkläringen lika mycket mellan de olika brottskategorierna.

Figur 3: Hur förändringar i sammansättningen på de anmälda brotten påverkar personuppläringsprocenten. Sammansättningen kan ändras på fyra olika sätt, vilket påverkar uppleringen på olika sätt (om förutsättningarna är desamma).



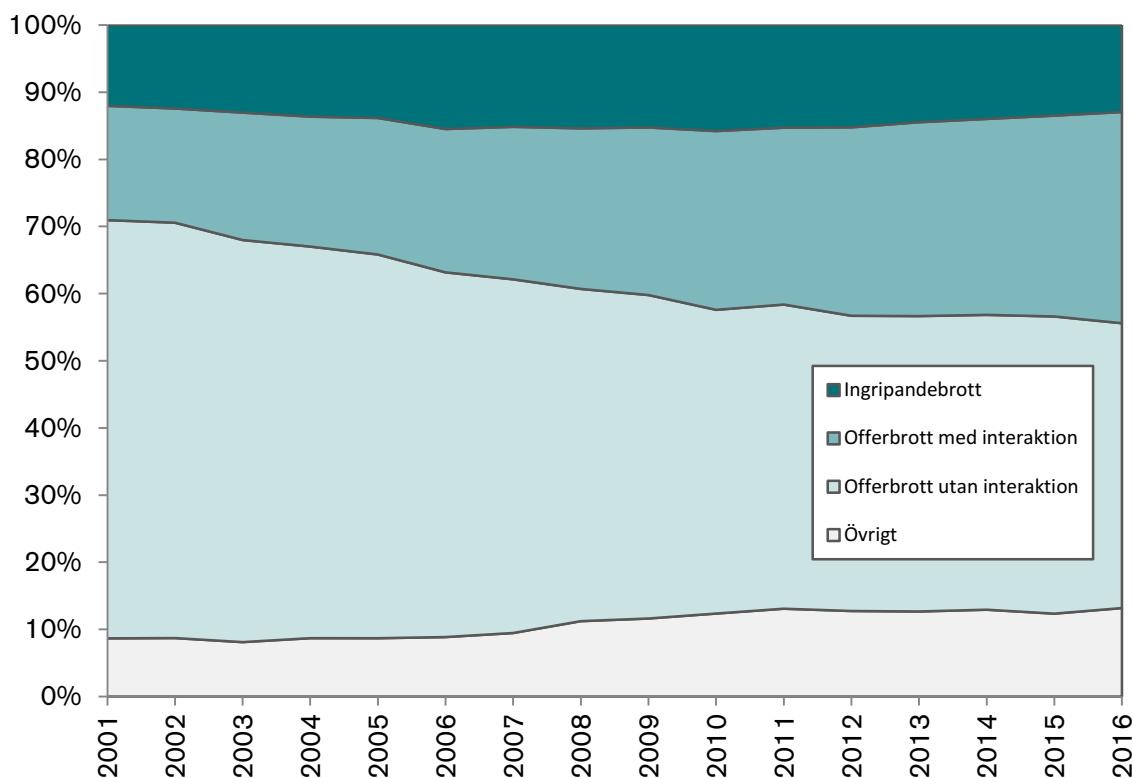
Hur de anmälda brotten fördelar sig mellan olika brottskategorier påverkar därmed den totala uppleringen. Därför studeras även sammansättningens förändring över tid (se figur 4 på nästa sida eller figur 1 i bilaga 3 – där fördelningen av anmälda brott redovisas för respektive brottskategori).

Sett över hela perioden (2001–2016) har sammansättningen på de anmälda brotten förändrats. Speciellt stor var förändringen mellan 2001 och 2010. Den mest påtagliga förändringen 2001–2016 var en minskning i andelen *offerbrott utan interaktion*, från 62 till 42 procent, en minskning som kan kopplas till minskad stöldbrottslighet. Om snatteri i butik undantas så minskade stölderna från 51 till 33 procent.

Offerbrott med interaktion ökade från 17 till 31 procent. Sett till de olika brottskategorierna utmärker sig bedrägerierna, som ökade kraftigt, från 4 till 14 procent, medan andra brottskategorier antingen var oförändrade eller ökade svagt.

Ingripandebrotten ökade från 12 till 13 procent. Sett till de olika brottskategorierna utmärker sig narkotikabrotten, som fördubblades, från 3 till 6 procent, medan andra brottskategorier var relativt oförändrade.

Figur 4: Totalt antal anmälda brott 2001–2016, uppdelat i fyra huvudkategorier: ingripandebrott (mörkgrönt), offerbrott med interaktion (turkost), offerbrott utan interaktion (ljusgrönt) och övrigt (ljusgrått). Andelar för de olika huvudkategorierna.



Sett över hela perioden minskade alltså stölderna, till skillnad från andra brott som var relativt oförändrade, medan bland annat bedrägerier och narkotikabrott ökade. Det har således skett ett skifte i sammansättningen av anmälda brott, från brottskategorier med låg uppläring till brottskategorier med högre uppläring.

Uppklaringen minskar inom brottskategorierna

Eftersom uppläringen skiljer sig åt mellan olika brottskategorier undersöks om en eller någon enskilda brottskategori kan ha drivit utvecklingen. Figur 5 visar uppläringen under två specifika år. Jämför man en stapel med den andra får man förändringen inom den specifika kategorin. Uppklaringen minskade för alla brottskategorier med undantag för snatteri i butik och sexualbrott¹⁵ som istället ökade något. Det innebär att åtminstone delar av minskningen beror på faktorer som är generella, det vill säga gäller för de allra flesta kategorier av brott. Eftersom minskningen är olika stor för de olika brottskategorierna finns troligen förklaringar som är unika för en eller ett fåtal av dem. Sådana förklaringar är dock inte möjliga att undersöka inom ramarna för denna kortanalys.

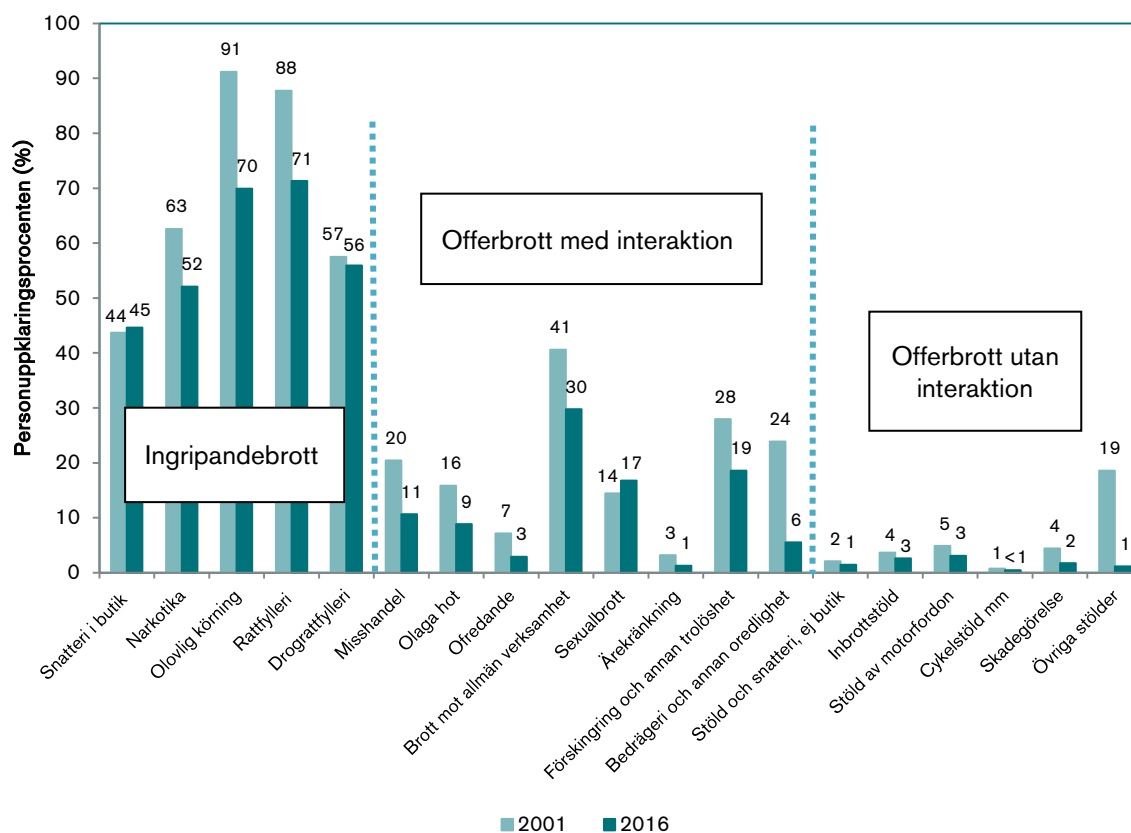
Det finns olika sätt att mäta förändringar men i detta fall är det lämpligast att jämföra minskningar i antalet procentenheter.¹⁶ Uppklaringen minskade mest för ingripandebrotten, men även uppläringen av offerbrott utan interaktion minskade kraftigt. Offerbrotten utan interaktion visade på små minskningar. Det är värt att notera att uppläringen bland dessa brott var ett fåtal procent 2001, varför en större minskning på flera procentenheter inte är rimlig. Att ingripandebrotten minskade mest handlar sannolikt om att det ofta finns en

¹⁵ Uppklaringen för respektive sexualbrott har dock inte ökat utan utvecklingen drivs av vissa brottstyper såsom sexuellt övergrepp mot barn och köp av sexuell tjänst (Brå 2017b).

¹⁶ Vi är primärt intresserade av hur förändringar inom olika brottskategorier kan bidra till att förklara förändringar i den totala uppläringen. Då kan stora förändringar mätt i procentenheter vara mer relevant än stora förändringar mätt i procent.

misstänkt person och att de därmed tenderar att leda till en hög personuppläring. Detta gör att ingripandebrotten kan variera mer, mätt i procentenheter, än offerbrott utan interaktion.

Figur 5: Personuppläringprocent 2001 och 2016 inom specifika brottskategorier.



Uppklaringen och sammansättningen

I det här kapitlet presenteras utvecklingen av personuppklaringsprocenten. Måttet testas genom att konstanthålla sammansättningen av de anmälda brotten, vilket svarar på frågan hur sammansättningen påverkat uppklaringen under hela tidsperioden 2001–2016. Därefter redovisas två olika perioder, 2001–2010 respektive 2010–2016, som är särskilt angelägna att studera var och en för sig. Slutligen undersöks *hur* sammansättningen påverkat uppklaringen, det vill säga vilka brottskategorier som påverkat utvecklingen uppdelat på de två perioderna.

Personuppklaringsprocenten med konstanthållen sammansättning

I figur 6 (nästa sida) visas personuppklaringsprocenten, även med konstanthållen sammansättning. Det sistnämnda innebär att sammansättningen på de anmälda brotten är konstanthållen till 2001¹⁷ års fördelning.¹⁸

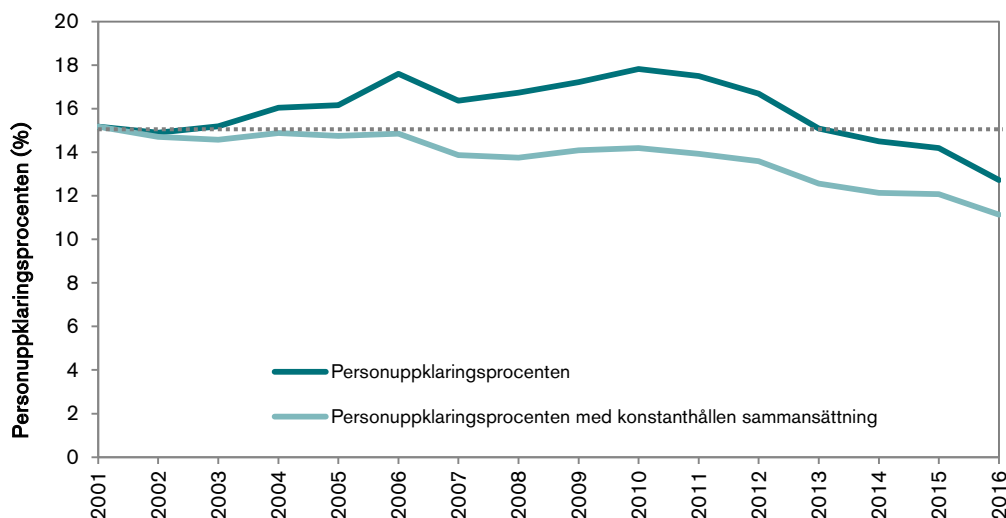
Per definition är sammansättningen av brott identisk vid startåret 2001. Utvecklingen därefter kan delas upp på två perioder. Under den första perioden, 2001–2010, ökade personuppklaringsprocenten, medan uppklaringen med konstanthållen sammansättning istället minskade svagt. Skillnaderna ökade fram till 2010 då skillnaden var 3,6 procentenheter (se tabell 1, nästa sida).

Under den andra perioden (2010–2016) minskar personuppklaringsprocenten oavsett konstanthållen sammansättning, dock i något olika utsträckning (med 5,1 respektive 3,1 procentenheter).

¹⁷ Andra startår än 2001 har testats för att se ifall det inverkar på analysen, men huvudresultatet är relativt okänsligt för val av startår (se bilaga 5).

¹⁸ Se även kapitlet Studiedesign och metod.

Figur 6: Personupplklaringsprocenten, där sammansättningen av anmälda brott varierar mellan olika år, samt med konstanthållen sammansättning, där 19 brottskategorier och en övrigtkategori hålls konstant (2001 års andelar). Prickad horisontell linje är är andelen vid startåret 2001. Perioden 2001–2016.



Tabell 1: Personupplklaringsprocenten, ett mått i den officiella kriminalstatistiken, samt personupplklaringsprocenten där 19 brottskategorier och en övrigtkategori hålls konstant (2001 års andelar), samt skillnaden mellan dessa. Perioden 2001–2016.

	2001	2002	2003	2004	2005	2006	2007	2008	2009	2010	2011	2013	2014	2015	2016
Personupplklaringsprocenten	15,2	14,9	15,2	16,1	16,2	17,6	16,4	16,7	17,2	17,8	17,5	15,1	14,5	14,2	12,7
Personupplklaringsprocenten med konstanthållen sammansättning	15,2	14,7	14,6	14,9	14,8	14,8	13,9	13,7	14,1	14,2	13,9	12,6	12,1	12,1	11,1
Skillnad		+0,2	+0,6	+1,2	+1,4	+2,8	+2,5	+3,0	+3,1	+3,6	+3,6	+2,5	+2,4	+2,1	+1,6

Perioden 2001–2010

Under perioden 2001–2010 ökade personupplklaringsprocenten med 2,6 procentenheter samtidigt som sammansättningen av anmälda brott skiftade från mer svårupplklarade brott till mer lättupplklarade. Om sammansättningen hade varit oförändrad hade upplikringen varit 3,6 procentenheter lägre. Analysen indikerar alltså att den förändrade sammansättningen förklarar i princip hela ökningen, men det innebär även att upplikringen hade minskat – snarare än ökat – om sammansättningen hade varit oförändrad.

Tabell 2 (nästa sida) visar hur olika brottskategorier bidrog till den ökade upplikringen. Kolumn två i tabellen visar hur andelarna inom brottskategorierna förändrades. Till exempel ökade andelen snatteri i butik med 0,3 procentenheter. Kolumn tre visar hur upplikringen för den specifika brottskategorin avviker från den totala upplikringen. Sett till snatterierna i butik var upplikringen betydligt högre än den totala upplikringen (27,2 procentenheter 2010). I kolumn fyra visas brottskategoriens bidrag till den förändrade upplikringen. Bidraget beräknas genom att siffran i kolumn två multipliceras med siffran i kolumn tre. För att kunna redovisa procentenheter delas talet med 100:

$$\frac{\text{Förändring andel anmälda brott} \times \text{Specifika brottskat} \times (\text{Pers.upplk.proc} \text{Specifika brottskat} - \text{Pers.upplk.proc} \text{Samtliga brott})}{100} = \frac{+0,3 \times 27,2}{100} = +0,1$$

Det totala bidraget från snatteri i butik är därmed +0,1 procentenheter. Siffran ska tolkas som att snatterierna verkade i ökande riktning på uppkläringen, men att effekten är ytterst marginell.

Den förändrade sammansättningen gav ökad uppkläring 2001–2010

Som tidigare konstaterats klaras stölderna sällan upp. Uppklaringen för fyra stöldbrott (stöld och snatteri exklusive i butik, inbrottsstöld, stöld av motorfordon och cykelstöld med mera) var 12–17 procentenheter lägre än uppkläringen för samtliga anmälda brott (se kolumn tre i tabell 2). De fyra stöldbrotten minskade kraftigt med hela 19,1 procentenheter. De minskande stölderna förklarar 2,8 procentenheter av den ökade uppkläringen under perioden 2001–2010.

Narkotikabrotten hade också en inverkan på den ökade uppkläringen. Till skillnad från stölderna klaras narkotikabrotten ofta upp. Uppklaringen var hela 38,3 procentenheter högre än uppkläringen för samtliga anmälda brott och andelen registrerade narkotikabrott ökade med 3,7 procentenheter. De ökade narkotikabrotten förklarar 1,4 procentenheter av den ökade uppkläringen under perioden 2001–2010.

Tabell 2: Hur sammansättningen påverkar personuppkläringen under perioden 2001–2010.

Brottskategori	Förändring i andelen anmälda brott (2001–2010)	Avvikelse från den totala personuppkläringens procenten 2010	Brottskategorins inverkan på uppkläringen*
Snatteri i butik	+ 0,3	+ 27,2	+ 0,1
Narkotika	+ 3,7	+ 38,3	+ 1,4
Olovlig körning	- 0,9	+ 59,2	- 0,5
Rattfylleri	+ 0,0	+ 64,8	+ 0,0
Drograttfylleri	+ 0,6	+ 38,5	+ 0,2
Misshandel	+ 1,4	+ 0,5	+ 0,0
Olaga hot	+ 0,5	- 4,5	- 0,0
Ofredande	+ 1,5	- 12,3	- 0,2
Brott mot allmän verksamhet	+ 0,3	+ 22,3	+ 0,1
Sexualbrott	+ 0,5	+ 1,5	+ 0,0
Ärekränkning	+ 0,3	- 15,2	- 0,1
Förskingring och annan trolöshet	+ 0,3	- 4,5	- 0,0
Bedrägeri och annan oredlighet	+ 4,8	- 2,0	- 0,1
Stöld och snatteri, ej butik	- 10,2	- 15,1	+ 1,5
Inbrottsstöld	- 3,2	- 13,8	+ 0,4
Stöld av motorfordon	- 3,6	- 12,3	+ 0,4
Cykelstöld m.m.	- 2,1	- 17,0	+ 0,4
Skadegörelse	+ 0,7	- 13,8	- 0,1
Övriga stölder	+ 1,3	- 14,9	- 0,2
Övrigt	+ 3,7	+ 6,0	+ 0,2
Summa	0		+ 3,6**

* Uträknat genom (Värde i kolumn 2 * Värde i kolumn 3)/100.

** Effekter under 0,1 redovisas som -0,0 eller +0,0 beroende på om det är en plus- eller minuseffekt. På grund av avrundning och att många effekter ligger mellan -0,1 och +0,1 summerar inte effekterna för brottskategorierna till effekterna på totalnivån.

Vissa andra brott hade motsatt effekt. Olovlig körning, en brottskategori som ofta klaras upp, minskade i andel av samtliga anmälda brott. Detta hade en negativ inverkan på uppkläringen, som minskade med 0,5 procentenheter.

Sammantaget kan den ökade uppkläringen i första hand förklaras med att andelen stölder minskade och i andra hand av att andelen narkotikabrott ökade.

Perioden 2010–2016

Utvecklingen de senaste åren är särskilt intressant eftersom det skett ett trendbrott i och med att uppkläringen har gått från att öka till att minska. Under denna senare period konstanthålls 2010 års sammansättning medan uppkläringen inom de olika kategorierna av brott varierar. Personupplklaringsprocenten har minskat oavsett om sammansättningen hålls konstant eller ej, dock har den minskat i olika utsträckning. Personupplklaringsprocenten har minskat med 5,1 procentenheter medan motsvarande siffra när man konstanthåller sammansättningen var 3,8 procentenheter (se tabell 3), en skillnad på 1,2 procentenheter.¹⁹ I andel av den totala nedgången på 5,1 procentenheter stod den förändrade sammansättningen för ungefär en fjärdedel²⁰.

Tabell 3: Personupplklaringsprocenten (ett mått i den officiella kriminalstatistiken) respektive personupplklaringsprocenten då brottskategorierna hålls konstanta (2010 års andelar) samt skillnaden mellan dessa. Perioden 2010–2016.

	2010	2011	2012	2013	2014	2015	2016
Personupplklaringsprocenten	17,8	17,5	16,7	15,1	14,5	14,2	12,7
Personupplklaringsprocenten, konstanthållen sammansättning	17,8	17,6	16,9	15,7	15,3	15,3	14,0
Skillnad		+ 0,1	+ 0,2	+ 0,6	+ 0,8	+ 1,1	+ 1,2

Till skillnad från den tidigare perioden har sammansättningen på 2010-talet skiftats mot brottskategorier med lägre uppkläring. Den förändrade sammansättningen är en delförklaring till den minskande uppkläringen, men den största delen av nedgången förklaras av andra faktorer. Tabell 4, nästa sida, visar hur olika brottskategorier bidragit till den minskade uppkläringen under perioden 2010–2016.

Den förändrade sammansättningen förklarar en del av den minskade uppkläringen 2010–2016

Ingripandebrotten är ett resultat av polisens spanings- och kontrollverksamhet och klaras därför upp i hög grad. Det gäller till exempel snatteri i butik, narkotika, olovlig körning och rattfylleri. Uppkläringen för dessa brott var 32–59 procentenheter högre än för samtliga anmälda brott 2016. De fem ingripandebrotten har sammantaget minskat med 2,8 procentenheter mellan 2010 och 2016. Som tidigare konstaterats minskar den totala uppkläringen när ingripandebrotten minskar. Färre anmälda ingripandebrott förklarar sammantaget 1,2 procentenheter av den minskande uppkläringen under perioden 2010–2016.

Även bedrägerierna har bidragit till att uppkläringen minskat, om än i mindre utsträckning än ingripandebrotten. Bedrägerierna klaras relativt sällan upp och uppkläringen för dessa var 7,2 procentenheter lägre än uppkläringen för samtliga anmälda brott år 2016. Andelen anmälda bedrägerier har ökat med 5,2 procentenheter mellan 2010 och 2016. Fler anmälda bedrägerier förklarar omkring 0,4 procentenheter av den minskande uppkläringen under perioden 2010–2016.

¹⁹ Längst ner i tabell 4 under *summa* visas samma siffra (1,2), med tillägget att den också delas upp i 20 olika kategorier av brott.

²⁰ Skillnad mellan uppkläring med resp. utan konstanthållen sammansättning år 2016 = $\frac{1,2}{5,1} = 0,25$
Förändring i officiella personupplklaringsprocenten

Tabell 4: Hur sammansättningen påverkar personuppleringen under perioden 2010–2016.

Brottskategori	Förändring i andelen anmälda brott (2010–2016)	Avvikelse från den totala personuppläringsprocenten 2016	Brottskategorins inverkan på uppleringen*
Snatteri i butik	- 1,5	+ 31,9	- 0,5
Narkotika	- 0,4	+ 39,4	- 0,2
Olovlig körning	- 0,5	+ 57,2	- 0,3
Rattfylleri	- 0,4	+ 58,6	- 0,3
Drograttfylleri	- 0,1	+ 43,2	+ 0,0
Misshandel	- 0,5	- 2,1	+ 0,0
Olaga hot	- 0,1	- 3,9	+ 0,0
Ofredande	+ 0,2	- 9,8	+ 0,0
Brott mot allmän verksamhet	- 0,2	+ 17,0	+ 0,0
Sexualbrott	+ 0,1	+ 4,0	+ 0,0
Ärekränkning	+ 0,0	- 11,4	+ 0,0
Förskingring och annan trolöshet	+ 0,2	+ 5,9	+ 0,0
Bedrägeri och annan oredlighet	+ 5,2	- 7,2	- 0,4
Stöld och snatteri, ej butik	- 2,1	- 11,2	+ 0,2
Inbrottsstöld	- 0,9	- 10,1	+ 0,1
Stöld av motorfordon	- 0,9	- 9,6	+ 0,1
Cykelstöld m.m.	- 0,1	- 12,3	+ 0,0
Skadegörelse	+ 0,8	- 11,0	- 0,0
Övriga stölder	+ 0,3	- 11,6	- 0,0
Övrigt	+ 0,8	+ 4,7	+ 0,0
Summa	0		- 1,2**

* Uträknat genom (Värde i kolumn 2 * Värde i kolumn 3)/100.

** Effekter under 0,1 redovisas som -0,0 eller +0,0 beroende på om det är en plus- eller minuseffekt. På grund av avrundning och att många effekter ligger mellan -0,1 och +0,1 summerar inte effekterna för brottskategorierna till effekterna på totalnivån.

Fyra typer av stöldbrott har haft motsatt effekt (stöld och snatteri exklusive butik, inbrottsstöld och stöld av motorfordon). Stölderna, som sällan klaras upp, har minskat i andel av samtliga anmälda brott, vilket haft en positiv inverkan på uppleringen som har ökat med 0,4 procentenheter.

Sammantaget kan omkring 1,2 procentenheter av nedgången på 5,1 procentenheter under den senare perioden förklaras med den förändrade sammansättningen. Framför allt har minskningen av ingripandebrotten bidragit till den minskade uppleringen, men även bedrägerierna förklarar en mindre del av minskningen.

Avslutande diskussion

Personupplklaringsprocenten används ofta som mått för att mäta polisens och övriga brottsutredande myndigheters effektivitet. Under ett antal år har polisens upplklaring av anmälda brott minskat, vilket har lett till att polisens arbete mot brott har varit en aktuell fråga i samhällsdebatten. En av regeringens målsättningar för rättsväsendet är en förbättrad personupplklaring, och de har därför bland annat aviserat ökade resurser till polisen för att ge förutsättningar att vända den negativa utvecklingen, ett förslag som stöds av oppositionen.

Ingripandebrotten är brott som är kopplade till polisens ingripandeverksamhet där till exempel snatteri, narkotikabrott och rattfylleri ingår. Ingripandebrotten klaras upp i hög grad men upplklaringen av andra brott är lägre, speciellt i de fall där det saknas interaktion mellan gärningsperson och offer eftersom det generellt sett då är svårare att knyta en misstänkt person till brottet. Offerbrott *utan* interaktion är exempelvis inbrott, cykelstöld och skadegörelse medan exempel på offerbrott *med* interaktion är misshandel, olaga hot och sexualbrott.

Cykelstöld var den brottskategori som mest sällan klaras upp (0,4 %) medan rattfylleri var brottskategorin med högst upplklaring (71 %) 2016. Skillnader i upplklaring mellan olika brottskategorier kan, åtminstone delvis, förklaras av två faktorer: om det finns någon misstänkt person och om det finns tillräckliga bevis.

Analysen visar att personupplklaringsprocenten inte enbart mäter effektiviteten hos de brottsutredande myndigheterna, utan också av förskjutningar i sammansättningen av olika brottskategorier. Som ett komplement till måttet (personupplklaringsprocenten) har analysen konstanthållit sammansättningen av anmälda brott och jämfört upplklaringsens två utvecklingskurvor. I och med att upplklaringen, oavsett brottsammansättning, verkar ha en brytpunkt 2010 har två perioder studerats; 2001–2010 respektive 2010–2016. Vid konstanthållning av sammansättningen minskade upplklaringen under hela perioden, först svagt mellan 2001 och 2010 följt av en mer betydande minskning mellan 2010 och 2016. Under den första perioden (2001–2010) minskade upplklaringen för alla brottskategorier med undantag för snatteri i butik och sexualbrott²¹. Det skedde en växling från brottskategorier med låg upplklaring till brottskategorier med hög upplklaring. Stölder klaras väldigt sällan upp och när de minskade i andel så ökade den totala upplklaringen. I viss mån bidrog också narkotikabrotten till den ökade upplklaringen 2001–2010. Narkotikabrott är en kategori som mycket ofta klaras upp. Ingripandebrotten har minskat under perioden 2010–2016, något som eventuellt kan ha att göra med att polisen minskat sin aktivitet mot ingripandebrott, vilket därmed förklarar en del av den sjunkande upplklaringen. En ökning av andelen bedrägerier kan

²¹ Upplklaringen för vart och ett av alla sexualbrotthar dock inte ökat utan utvecklingen drivs av vissa brottstyper såsom sexuellt övergrepp mot barn och köp av sexuell tjänst (Brå 2017b).

också förklara en mindre del av minskningen, samtidigt har de minskande stöldbrotten under denna senare period i viss mån hållit uppe den totala uppkläringen. Hur olika brottskategorier förklarar den ökade uppkläringen visas även i tabell 5 nedan.

Tabell 5: Sammanfattning per tidsperiod av förändringen i personuppläringsprocenten, av inverkan av brottskategoriernas sammansättning samt av de brottskategorier som inverkat mest på sammansättningen. Resultat i procentenheter (p.e.).

	Perioden 2001–2010	Perioden 2010–2016
Hur mycket förändrades den totala personuppläringsprocenten?	+ 2,6 p.e.	– 5,1 p.e
Hur bidrar den förändrade sammansättningen till förändringen i den totala personuppläringsprocenten?	+ 3,6 p.e	– 1,2 p.e
Vilka brottskategorier bidrog mest till den förändrade sammansättningen?	Narkotikabrott (+ 1,4 p.e) Olovlig körning (– 0,5 p.e) 4 stöldbrott (+ 2,8 p.e)	4 ingripandebrott (– 1,1 p.e) Bedrägeri (– 0,4 p.e) 4 stöldbrott (+ 0,4 p.e)

Under den första perioden (2001–2010) visar analysen att den förändrade sammansättningen förklarar i princip hela ökningen i personuppläringsprocenten. Troligtvis skulle uppkläringen följaktligen ha minskat – snarare än ökat – om sammansättningen hade varit oförändrad.

Under den andra perioden (2010–2016) har uppkläringen minskat, men den har minskat olika mycket beroende på om sammansättningen konstanthålls eller inte. Sammansättningen på de anmälda brotten förklarar ungefär en fjärdedel av nedgången vilket innebär att det finns fler faktorer som förklarar minskningen mellan 2010 och 2016.

Några förklaringar i tidigare studier

I Brås rapport *Varför gav fler poliser inte ökad personupplärning?* (Brå 2014:17) undersökte man också personupplärning med hänsyn till bland annat förändringar i sammansättningen av anmälda brott, dock för perioden 2006–2013 och med en annan metod än i denna analys.²² Studien visade att det hade skett förändringar i sammansättningen men att dessa skilde sig åt mellan olika kategorier av brott och därmed tog ut varandra. Polisens förutsättningar att klara upp de anmälda brotten blev dock generellt bättre under perioden, vilket berodde på en allmänt mer gynnsam brottsammansättning – framförallt genom en minskning av antalet offerbrott utan interaktion (till exempel stölder). Eftersom metoderna och den undersökta perioden skiljer sig åt mellan den studien och denna kortanalys är resultaten inte direkt jämförbara, men studien ger visst stöd åt slutsatserna i denna kortanalys.

Brå har i flera rapporter undersökt polisens upplärning av brott. Brå-rapporterna har framförallt undersökt de faktorer som kunnat mätas, med betoning på externa faktorer. I tabell 6 (nästa sida) listas de förklaringar som bedömdes ha störst effekt på uppkläringen enligt rapporten *Rättsväsendets förutsättningar att personupplära brott – Förändringar sedan 2006* (Brå 2016:23). I denna kortanalys görs ingen närmare presentation av faktorerna, utan vi hänvisar till originalkällan.

²² Den genomsnittliga personupplärningen för olika brottskategorier under perioden 2006–2013 beräknades för att på så vis få fram den "förväntade" personupplärningen per brottskategori för varje år. Sedan räknade man fram vad den totala uppkläringen borde ha varit per år med hänsyn till fördelningen av brott. Genom detta kunde man se att den *förväntade* personupplärningen totalt sett ökade från 2006 till 2013.

Tabell 6: Externa faktorer som i Brå 2016:23 bedöms ha haft viss påvisbar påverkan på resultatutvecklingen. År 2006 och framåt. Vissa faktorer med mycket liten effekt har inte tagits med i tabellen. Källa: Brå 2016:23.

Extern faktor	Kommentar
Fler FU-begränsningar	Antagande om att fler FU-begränsningar har negativ inverkan på den totala uppkläringen.
Mer svårupplärade bedrägerier	Allt oftare internetinslag i bedrägerierna, vilket har en negativ inverkan på uppkläringen inom kategorin. ²³
Fler negativa drogtest	Påverkar uppkläringen negativt inom narkotikabrotten, vilket ger en liten effekt på totala uppkläringen.
Minskad andel unga misstänkta	Ungdomars brott klaras oftare upp än äldres, vilket skulle kunna ha en negativ verkan på uppkläringen. ²⁴

Utöver ovanstående externa faktorer finns det interna faktorer som kan ha påverkat. I ovan nämnda rapport resonerar man på ett övergripande plan om två interna faktorer, nämligen:

- en stor personalomsättning under perioden 2006–2011
- omorganisationen av polisen.

Organisation, arbetssätt, ledning och styrning är också exempel på interna faktorer som polisen kan påverka. Omorganisationen av polisen nämns även i Statskontorets andra utvärdering av polisens ombildning till en sammanhållen polismyndighet (Statskontoret 2017). Vid omorganisationer tar det i regel lång tid att uppnå önskade effekter, ibland längre tid än planerat. Statskontoret bedömer att kvaliteten och produktiviteten i polisens utredningsverksamhet har försämrats sedan omorganisationen. De menar också att det fortfarande är en stor utmaning för polisen att vända den negativa resultattrenden. Polisen har vidtagit åtgärder som kan förbättra utredningsresultaten, men omorganisationen har hittills påverkat utredningsverksamheten i negativ riktning. Bland annat menar åklagarna att kvaliteten i utredningsarbetet och ansvarsförhållandena hos polisen har försämrats. I en tredje (och sista) rapport kommer Statskontoret göra en djupare analys av resultatutvecklingen och hur omorganisationen har påverkat polisens verksamhetsresultat (Statskontoret 2017).

Övriga omständigheter som spelar in för att klara upp brott kan vara användningen av it-verktyg som brottsredskap (till exempel när det gäller de alltmer svårupplärade bedrägerierna men även för diverse brott mot person) och huruvida brottet har internationella kopplingar (Brå 2016:17, Brå 2016:18). Brå har tidigare kartlagt förekomsten av it-inslag i anmälda brott samt granskat it-förmågan hos brottsutredande myndigheter. Rapporten bekräftade att det fanns en obalans mellan antalet anställda som arbetade med it-utredningar och deras höga arbetsbelastning, bland annat beroende på ineffektiv användning av deras kompetens, vilket ledde till att den it-forensiska aspekten av utredningen ofta blev till en flaskhals (Brå 2016:17).

Förslag på fortsatta analyser av uppkläringen

Skillnaden i uppkläring mellan brottskategorierna kan hänga samman med om det finns någon misstänkt person eller tillräckliga bevis. Utöver sammansättningen av anmälda brott, som påverkar uppkläringen, undersöker denna kortanalys inte förändringar av brottslighetens karaktär eller andra givna omständigheter.

Hur uppkläringen utvecklas inom enskilda brottskategorier är i viss mån kopplat till polisens arbetsinsatser, men uppkläringen skiljer sig också åt, om än i mindre grad, när man studerar brott där det finns misstänkt person.²⁵ I underlaget till denna analys har vi inte kunnat se om

²³ Polismyndigheten/Åklagarmyndigheten 2017.

²⁴ Detta kan t.ex. bero på att unga kan vara mer benägna att erkänna brott, att ungdomsbrott är prioriterade i polisens arbete, (bland annat ska handläggningen av ungdomsären den ske skyndsamt), eller att ungdomar oftare begår brott tillsammans med andra vilket ökar sannolikheten att någon av dem ska kunna knytas till brottet (Brå 2014:17).

²⁵ Se till exempel (Brå 2015) eller Brås statistik över handlagda brott (Brå 2017) där personuppkläringen särredovisas för de brott där det finns en eller flera misstänkta personer.

det finns någon misstänkt person kopplad till det anmälda brottet. Istället har sammansättningen på de anmälda brotten konstanthållits, vilket ger en indikation på förändrade förutsättningar att klara upp brott.

En nackdel med att bara ta hänsyn till den förändrade sammansättningen av de anmälda brotten är att andelen brott med misstänkta personer inte bara skiljer sig åt mellan olika brottskategorier utan också varierar över tid. Med andra ord kan förutsättningarna att klara upp brott förändras även om sammansättningen är oförändrad.

I framtiden skulle det vara intressant att även testa andra tillvägsgångssätt som över en tillräckligt lång tidsperiod kan förklara uppkläringen, till exempel genom att konstanthålla andelen brott med misstankar. Att göra så är möjligt idag men kräver separata uttag av statistik.

Ett problem med att använda *misstanke finns* som indikation på förutsättning är att det inte enbart behöver vara en extern faktor, utan till viss del kan vara en intern faktor. Polisen kan nämligen i viss mån påverka om de hittar en misstänkt person, till exempel beroende på spaningsmetod. På samma sätt kan en utökad arbetsstyrka och därmed ett större antal arbetstimmar ge större möjligheter till spaningsverksamhet och därmed leda till att man identifierar fler misstänkta.

Eftersom polisens effektivitet i form av spaningsinsatser i viss mån påverkar ingripandebrotten, skulle man också kunna konstanthålla andelen offerbrott och deras sammansättning men låta sammansättningen på de olika ingripandebrotten variera.

Med fler kompletterande analyser täcks ytterligare aspekter av uppkläringen in, vilket kan ge en bättre bild av sådant som kan kopplas till förändrade förutsättningar att klara upp brott.

Referenser

Brottsförebyggande rådet (Brå), Polismyndigheten, Åklagarmyndigheten, Domstolsverket och Kriminalvården (2017). *Den framtida verksamhetsvolymen i rättskedjan – centrala prognoser för perioden 2017–2020*. Norrköping: Kriminalvården.

Brottsförebyggande rådet, Brå (2013). *Polisers syn på utredning av mängdbrott – delrapport i uppdraget ”Satsningen på fler poliser”*. Rapport: 2013:20. Stockholm: Brottsförebyggande rådet.

Brottsförebyggande rådet, Brå (2014). *Varför gav fler poliser inte ökad personuppläring – slutrapport i uppdraget ”Satsningen på fler poliser”*. Rapport: 2014:17. Stockholm: Brottsförebyggande rådet.

Brottsförebyggande rådet, Brå (2015). *Utvecklingen av personupplärade misstankar och bifallna åtal 2004–2014*. Kortanalys 10/2015. Stockholm: Brottsförebyggande rådet.

Brottsförebyggande rådet, Brå (2017a). *Kriminalstatistik 2016. Handlagda brott - Slutlig statistik*. Stockholm: Brottsförebyggande rådet.

Brottsförebyggande rådet, Brå (2017b). *Brottsutvecklingen i Sverige fram till år 2015*. Rapport 2017:5. Stockholm: Brottsförebyggande rådet.

Polismyndigheten och Åklagarmyndigheten (2017). *Gemensam årsrapport utredning och lagföring 2016*. Stockholm: Polismyndigheten och Åklagarmyndigheten.

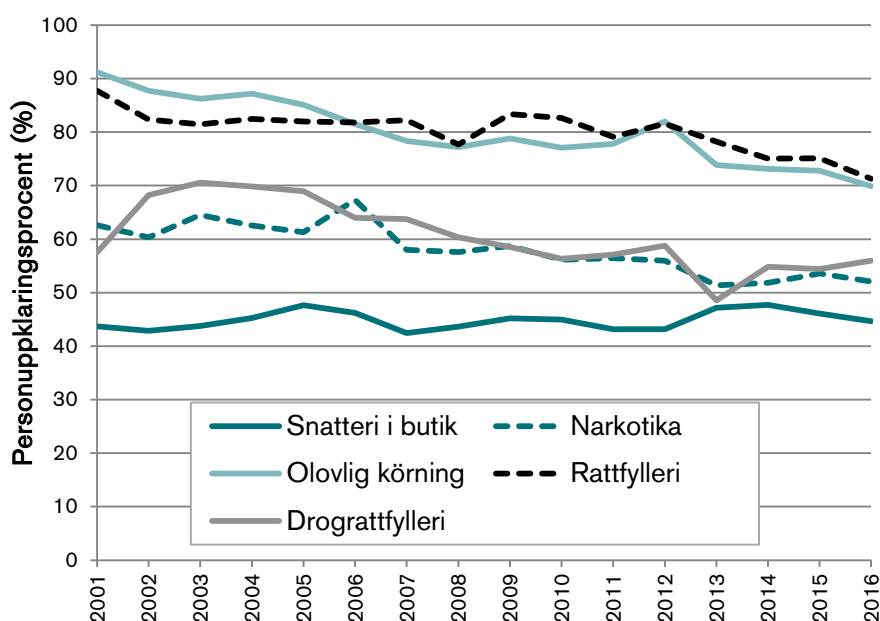
Statskontoret (2017). *Ombildningen till en sammanhållen polismyndighet. Delrapport 2 – om den nya organisationens genomslag*. Rapport 2017:10. Statskontoret: Stockholm.

Bilagor

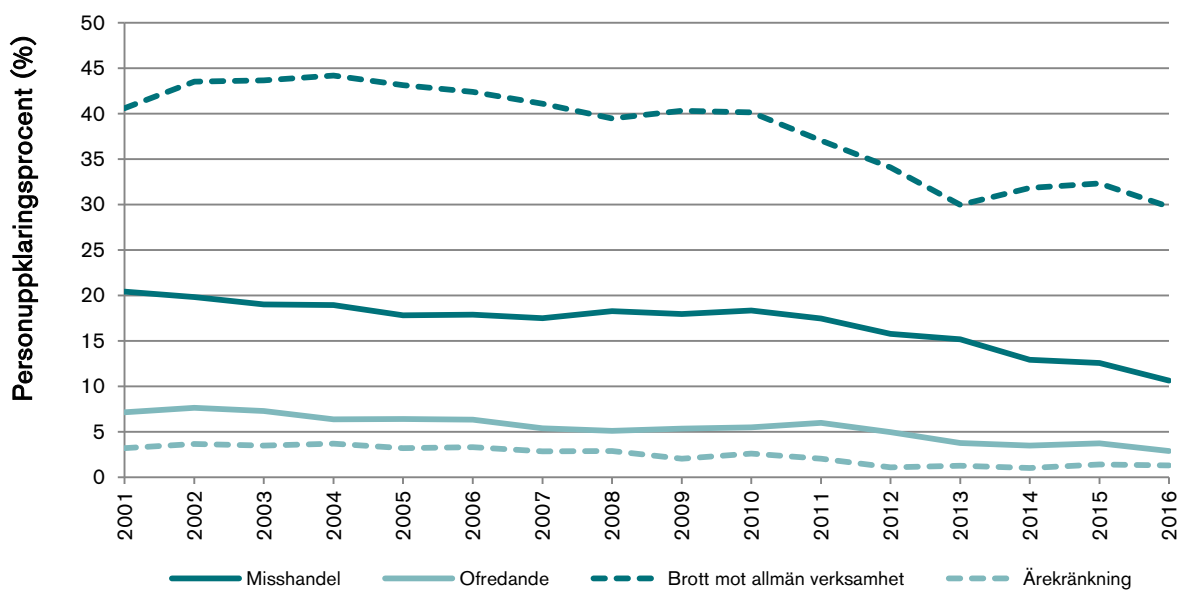
Bilaga 1: Utvecklingen av uppkläringen per brottskategori

Personupplklaringsprocenten mäter andelen brott som klaras upp, av samtliga anmälda brott. De anmälda brotten kan också delas upp i olika brottskategorier. I figur 1–6 nedan visas hur uppkläringen utvecklats för de olika brottskategorierna. Figur 1 redovisar de olika ingripandebrotten, figur 2 och 3 redovisar de olika offerbrotten med interaktion, medan figur 4 och 5 redovisar offerbrotten utan interaktion och figur 6 redovisar övrigtkategorin. Notera att det är olika skalor på de vertikala axlarna.

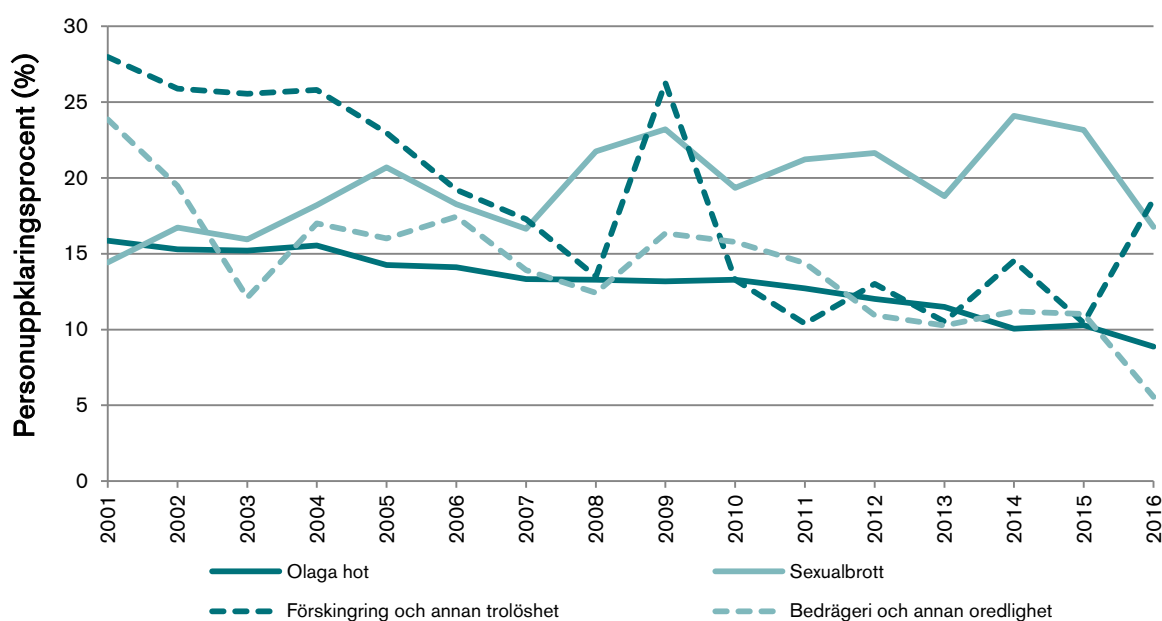
Figur 1: Personupplklaringsprocent för ingripandebrotten: rattfylleri, drograttfylleri, olovlig körning, narkotika och snatteri i butik. Åren 2001–2016.



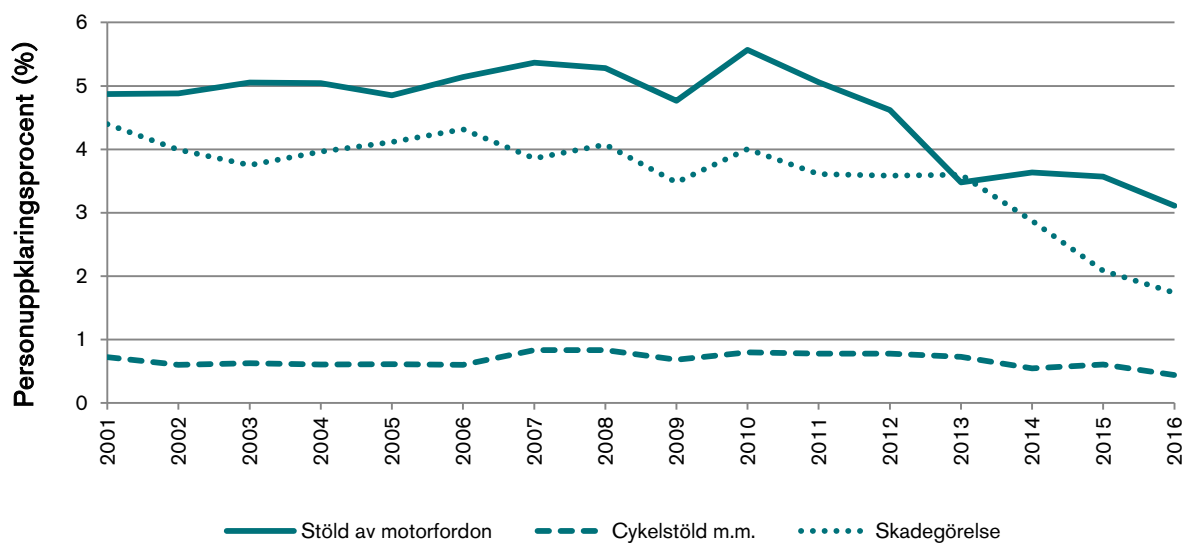
Figur 2: Personuppläringsprocent för följande offerbrott med interaktion: misshandel, brott mot allmän verksamhet, ofredande och ärekränkning. Perioden 2001–2016.



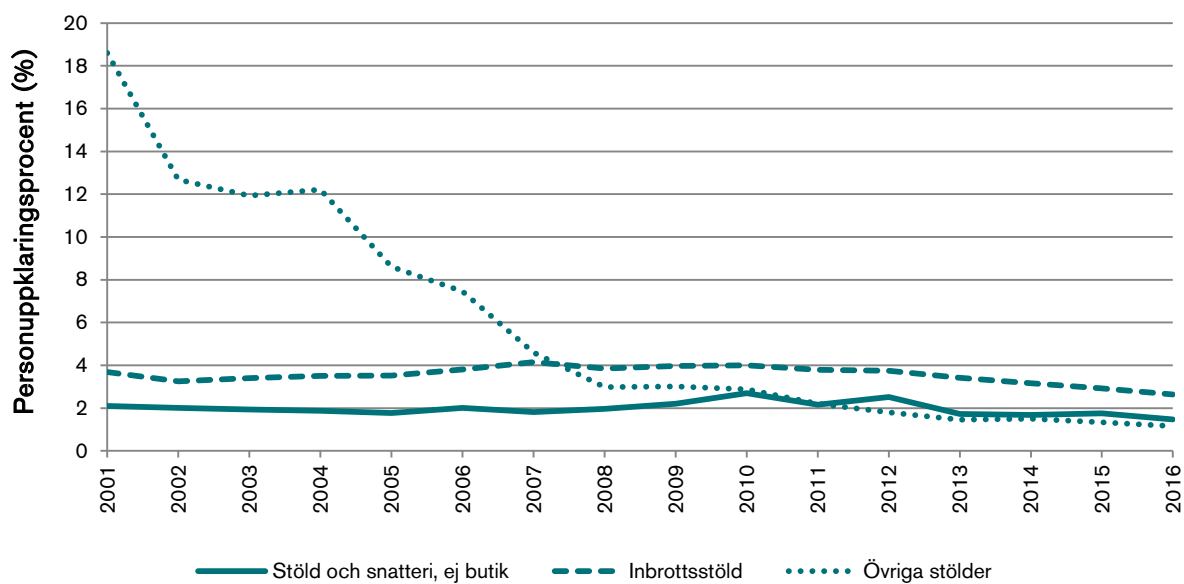
Figur 3: Personuppläringsprocent för följande offerbrott med interaktion: olaga hot, förskingring och annan trolöshet, sexualbrott och bedrägeri och annan oredlighet. Perioden 2001–2016.



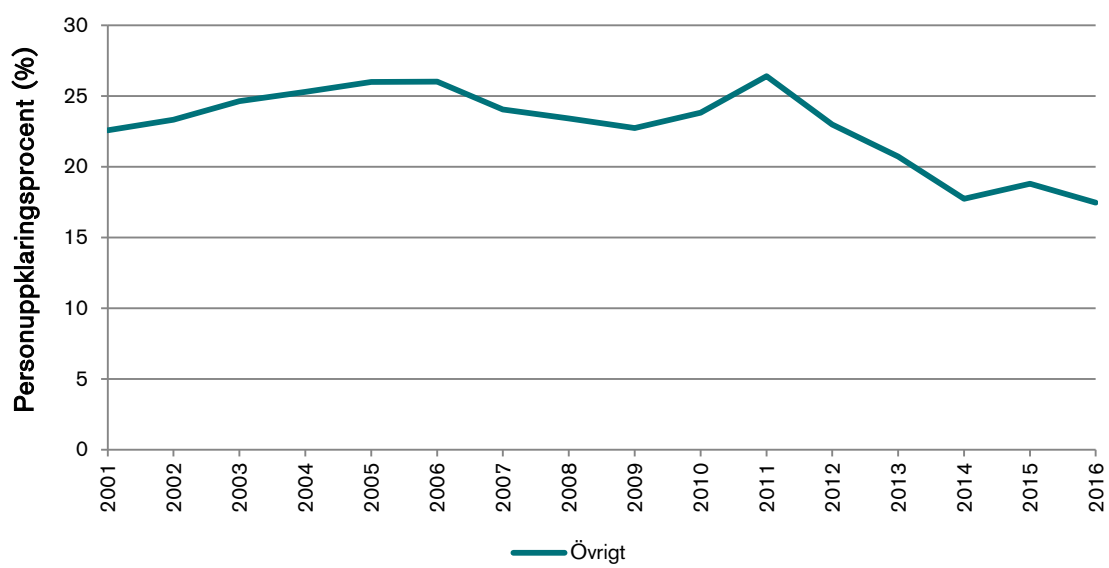
Figur 4: Personupplklaringsprocent för följande offerbrott utan interaktion: stöld av motorfordon, stöld av cykel m.m. och skadegörelse. Perioden 2001–2016.



Figur 5: Personupplklaringsprocent för följande offerbrott utan interaktion: stöld och snatteri (ej butik), inbrottsstöld och övriga stölder (dvs. övriga brott mot kapitel 8). Perioden 2001–2016.



Figur 6: Personupplklaringsprocent för övriga brott. Perioden 2001–2016.



Bilaga 2: Tabeller

Tabell 1: Antal anmälda brott, totalt och uppdelat i 19 brottskategorier och en övrigtkategori, perioden 2001–2016.

Antal anmälda brott	2001	2002	2003	2004	2005	2006	2007	2008	2009	2010	2011	2012	2013	2014	2015	2016
Snatteri i butik	51 806	53 753	59 275	61 743	58 344	56 211	58 574	63 734	69 037	64 211	62 604	60 470	48 894	48 933	50 433	48 757
Narkotika	32 405	38 005	40 860	45 093	51 807	66 857	71 546	78 188	80 256	87 890	89 436	94 602	96 178	95 324	94 035	90 883
Olovlig körning	40 818	42 072	42 700	41 286	38 473	39 178	38 516	38 888	35 098	34 623	34 752	31 348	30 989	31 292	32 168	31 197
Rattfylleri	14 254	14 924	15 351	15 588	15 809	17 420	18 122	18 845	17 847	17 064	16 979	15 244	13 999	13 769	13 045	12 065
Drograttfylleri	3 776	4 659	5 485	6 597	7 416	9 955	11 240	12 269	12 116	12 555	12 659	11 959	12 814	12 507	13 083	12 631
Misshandel	59 461	61 631	65 177	67 089	72 645	77 019	82 262	84 566	86 281	87 854	89 457	87 052	80 374	83 324	85 067	88 576
Olaga hot	38 824	40 345	40 913	43 181	45 211	46 147	48 570	50 511	51 494	51 334	50 962	48 513	48 448	51 018	52 217	54 563
Ofredande	23 780	25 903	25 755	31 375	32 171	34 599	39 314	43 547	46 900	47 891	50 656	55 916	54 872	57 529	57 164	55 775
Brott mot allmän verksamhet	16 349	15 417	16 969	18 292	18 729	18 598	19 901	20 887	21 696	22 334	23 553	25 579	24 248	21 305	20 495	21 026
Sexualbrott	9 162	9 786	10 142	10 419	11 711	12 147	12 563	14 342	15 693	17 167	17 077	16 923	17 704	20 326	18 057	20 284
Ärekränkning	5 810	6 356	6 740	7 204	7 744	8 922	9 366	9 752	10 857	11 326	11 508	12 838	12 731	13 175	13 283	12 860
Förskingring och annan trolöshet	6 821	7 147	6 612	6 389	6 546	6 632	7 025	7 541	9 343	12 173	14 563	17 699	18 016	18 511	17 603	16 862
Bedrägeri och annan oredlighet	42 232	43 431	65 886	57 680	57 742	57 460	77 671	98 356	108 494	114 724	115 275	129 063	148 362	156 087	185 781	205 103
Stöld och snatteri, ej butik	331 426	341 437	329 813	323 006	314 538	291 095	281 228	260 268	248 274	241 944	251 020	257 399	267 020	264 437	255 320	235 247
Inbrottsstöld	117 948	120 735	122 700	119 287	113 217	99 355	96 654	94 011	95 516	92 471	94 038	87 789	85 234	88 557	89 829	88 802
Stöld av motorfordon	73 309	75 593	67 199	60 980	56 719	51 639	49 249	44 717	40 359	35 009	34 471	28 926	27 724	27 995	26 516	25 184
Cykelstöld m.m.	78 679	81 109	75 959	72 513	71 943	68 121	68 972	67 727	68 208	61 810	66 934	61 625	67 124	72 024	67 377	66 208
Skadegörelse	134 824	140 371	151 233	147 263	147 574	147 708	179 088	195 088	202 450	165 128	167 640	152 345	141 144	151 207	194 905	194 594
Övriga stölder	4 600	4 557	4 817	5 164	5 613	7 347	12 816	19 908	22 310	23 472	27 403	28 579	28 465	29 675	31 397	30 529
Summa 19 brott	1 086 284	1 127 231	1 153 586	1 140 149	1 133 952	1 116 410	1 182 677	1 223 145	1 242 229	1 200 980	1 230 987	1 223 869	1 224 340	1 256 995	1 317 775	1 311 146
Övrigt	103 109	107 553	101 785	108 594	107 891	108 548	123 647	154 709	163 397	169 419	185 293	178 719	177 642	186 758	185 624	199 051
Totalt	1 189 393	1 234 784	1 255 371	1 248 743	1 241 843	1 224 958	1 306 324	1 377 854	1 405 626	1 370 399	1 416 280	1 402 588	1 401 982	1 443 753	1 503 399	1 510 197

Tabell 2: Antal personuppljade brott, totalt och uppdelat i 19 brottskategorier och en övrigtkategori, perioden 2001–2016.

Antal personuppljade brott	2001	2002	2003	2004	2005	2006	2007	2008	2009	2010	2011	2012	2013	2014	2015	2016
Snatteri i butik	22 626	23 058	25 947	27 953	27 788	25 966	24 879	27 828	31 195	28 883	27 038	26 102	23 058	23 347	23 248	21 761
Narkotika	20 284	22 928	26 365	28 192	31 753	45 024	41 484	45 006	47 132	49 333	50 479	52 926	49 375	49 436	50 370	47 342
Olovlig körning	37 218	36 909	36 825	35 987	32 747	31 928	30 181	30 034	27 667	26 679	27 039	25 699	22 885	22 882	23 416	21 813
Rattfylleri	12 503	12 288	12 508	12 851	12 958	14 246	14 906	14 641	14 882	14 102	13 429	12 438	10 946	10 331	9 798	8 601
Drograttfylleri	2 171	3 178	3 869	4 606	5 112	6 369	7 168	7 405	7 096	7 068	7 229	7 028	6 221	6 859	7 121	7 068
Misshandel	12 156	12 222	12 392	12 714	12 961	13 777	14 393	15 462	15 495	16 114	15 641	13 756	12 201	10 791	10 718	9 430
Olaga hot	6 156	6 169	6 220	6 710	6 448	6 506	6 474	6 711	6 790	6 822	6 485	5 829	5 564	5 129	5 375	4 838
Ofredande brott mot allmän verksamhet	1 706	1 979	1 877	2 002	2 062	2 201	2 129	2 228	2 517	2 629	3 031	2 790	2 079	2 016	2 140	1 620
Sexualbrott	6 637	6 710	7 414	8 088	8 083	7 886	8 180	8 250	8 748	8 967	8 731	8 725	7 266	6 788	6 631	6 258
Ärekränkning	1 322	1 636	1 617	1 897	2 423	2 218	2 091	3 121	3 641	3 322	3 624	3 665	3 326	4 897	4 184	3 402
Förskingring och annan trolöshet	187	234	235	268	248	296	269	284	223	295	235	141	164	138	190	167
Bedrägeri och annan oredlighet	1 908	1 851	1 690	1 649	1 504	1 274	1 214	1 018	2 455	1 618	1 514	2 303	1 894	2 688	1 838	3 135
Stöld och snatteri, ej butik	10 082	8 453	7 969	9 810	9 242	10 020	10 815	12 218	17 743	18 111	16 574	14 124	15 231	17 484	20 475	11 398
Inbrottsstöld	6 966	6 893	6 395	6 078	5 573	5 858	5 097	5 119	5 475	6 550	5 431	6 487	4 597	4 463	4 504	3 480
Stöld av motorfordon	4 347	3 927	4 174	4 176	3 995	3 784	4 019	3 620	3 792	3 698	3 571	3 285	2 908	2 797	2 632	2 345
Cykelstöld m.m.	3 570	3 690	3 396	3 077	2 753	2 655	2 644	2 362	1 923	1 949	1 743	1 336	964	1 018	946	783
Skadegörelse	571	487	477	439	441	410	575	565	465	495	522	479	488	395	409	288
Övriga stölder	5 932	5 608	5 672	5 835	6 076	6 378	6 908	7 945	7 044	6 615	6 049	5 463	5 081	4 347	4 062	3 384
	856	578	575	631	483	548	590	594	674	676	603	516	415	445	418	355
Summa 19 brott	157 198	158 798	165 617	172 963	172 650	187 344	184 016	194 411	204 957	203 926	198 968	193 092	174 663	176 251	178 475	157 468
Övrigt	23 279	25 081	25 085	27 472	28 039	28 257	29 730	36 215	37 161	40 369	48 933	41 070	36 802	33 115	34 912	34 758
Totalt	180 477	183 879	190 702	200 435	200 689	215 601	213 746	230 626	242 118	244 295	247 901	234 162	211 465	209 366	213 387	192 226

Tabell 3: Personuppläringens procent, totalt och uppdelat i 19 brottskategorier och en övrigtkategori, perioden 2001–2016.

Personuppläringens procent	2001	2002	2003	2004	2005	2006	2007	2008	2009	2010	2011	2012	2013	2014	2015	2016
Snatteri i butik	43,7	42,9	43,8	45,3	47,6	46,2	42,5	43,7	45,2	45,0	43,2	43,2	47,2	47,7	46,1	44,6
Narkotika	62,6	60,3	64,5	62,5	61,3	67,3	58,0	57,6	58,7	56,1	56,4	55,9	51,3	51,9	53,6	52,1
Olovlig körning	91,2	87,7	86,2	87,2	85,1	81,5	78,4	77,2	78,8	77,1	77,8	82,0	73,8	73,1	72,8	69,9
Rattfylleri	87,7	82,3	81,5	82,4	82,0	81,8	82,3	77,7	83,4	82,6	79,1	81,6	78,2	75,0	75,1	71,3
Drograttfylleri	57,5	68,2	70,5	69,8	68,9	64,0	63,8	60,4	58,6	56,3	57,1	58,8	48,5	54,8	54,4	56,0
Misshandel	20,4	19,8	19,0	19,0	17,8	17,9	17,5	18,3	18,0	18,3	17,5	15,8	15,2	13,0	12,6	10,6
Olaga hot	15,9	15,3	15,2	15,5	14,3	14,1	13,3	13,3	13,2	13,3	12,7	12,0	11,5	10,1	10,3	8,9
Ofredande	7,2	7,6	7,3	6,4	6,4	6,4	5,4	5,1	5,4	5,5	6,0	5,0	3,8	3,5	3,7	2,9
Brott mot allmän verksamhet	40,6	43,5	43,7	44,2	43,2	42,4	41,1	39,5	40,3	40,1	37,1	34,1	30,0	31,9	32,4	29,8
Sexualbrott	14,4	16,7	15,9	18,2	20,7	18,3	16,6	21,8	23,2	19,4	21,2	21,7	18,8	24,1	23,2	16,8
Ärekränkning	3,2	3,7	3,5	3,7	3,2	3,3	2,9	2,9	2,1	2,6	2,0	1,1	1,3	1,0	1,4	1,3
Förskingring och annan trolöshet	28,0	25,9	25,6	25,8	23,0	19,2	17,3	13,5	26,3	13,3	10,4	13,0	10,5	14,5	10,4	18,6
Bedrägeri och annan oredlighet	23,9	19,5	12,1	17,0	16,0	17,4	13,9	12,4	16,4	15,8	14,4	10,9	10,3	11,2	11,0	5,6
Stöld och snatteri, ej butik	2,1	2,0	1,9	1,9	1,8	2,0	1,8	2,0	2,2	2,7	2,2	2,5	1,7	1,7	1,8	1,5
Inbrottsstöld	3,7	3,3	3,4	3,5	3,5	3,8	4,2	3,9	4,0	4,0	3,8	3,7	3,4	3,2	2,9	2,6
Stöld av motorfordon	4,9	4,9	5,1	5,0	4,9	5,1	5,4	5,3	4,8	5,6	5,1	4,6	3,5	3,6	3,6	3,1
Cykelstöld m.m.	0,7	0,6	0,6	0,6	0,6	0,6	0,8	0,8	0,7	0,8	0,8	0,8	0,7	0,5	0,6	0,4
Skadegörelse	4,4	4,0	3,8	4,0	4,1	4,3	3,9	4,1	3,5	4,0	3,6	3,6	3,6	2,9	2,1	1,7
Övriga stölder	18,6	12,7	11,9	12,2	8,6	7,5	4,6	3,0	3,0	2,9	2,2	1,8	1,5	1,5	1,3	1,2
Summa 19 brott	14,5	14,1	14,4	15,2	15,2	16,8	15,6	15,9	16,5	17,0	16,2	15,8	14,3	14,0	13,5	12,0
Övrigt	22,6	23,3	24,6	25,3	26,0	26,0	24,0	23,4	22,7	23,8	26,4	23,0	20,7	17,7	18,8	17,5
Totalt	15,2	14,9	15,2	16,1	16,2	17,6	16,4	16,7	17,2	17,8	17,5	16,7	15,1	14,5	14,2	12,7

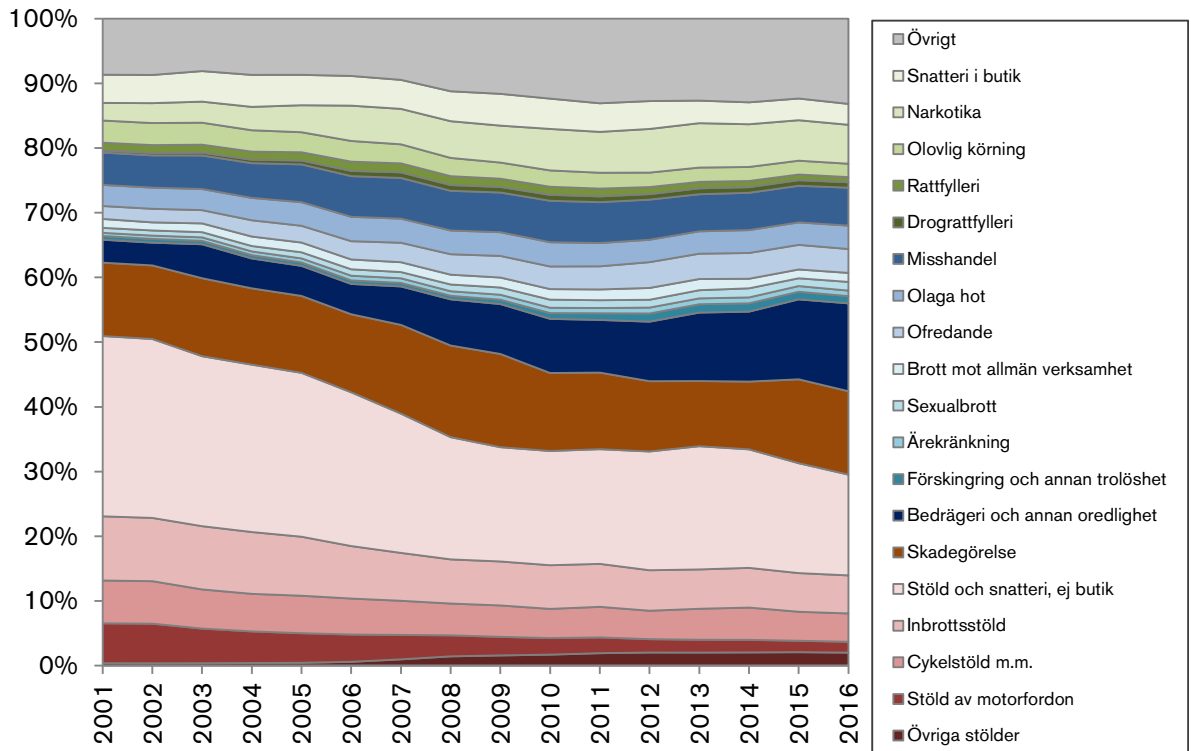
Bilaga 3: Andelsförändring inom brottskategorier

Tabell 1: Totalt antal anmälda brott 2001–2016 uppdelat i 19 brottskategorier och en övrigkategori. Andelar för huvudkategorier samt för specifika brottskategorier. Resultat i procentenheter (p.e.).

	Andel 2001	Andel 2010	Andel 2016	Förändring 2001–2016 (p.e)*
Ingripandebrott*	12 %	16 %	13 %	+ 1 %
<i>Varav...</i>				
Snatteri i butik	4 %	5 %	3 %	- 1 %
Narkotika	3 %	6 %	6 %	+ 3 %
Olovlig körning	3 %	3 %	2 %	- 1 %
Rattfylleri	1 %	1 %	1 %	0 %
Drograttfylleri	0 %	1 %	1 %	+ 1 %
Offerbrott med interaktion*	17 %	27 %	31 %	+ 14 %
<i>Varav...</i>				
Misshandel	5 %	6 %	6 %	+ 1 %
Olaga hot	3 %	4 %	4 %	0 %
Ofredande	2 %	3 %	4 %	+ 2 %
Brott mot allmän verksamhet	1 %	2 %	1 %	0 %
Sexualbrott	1 %	1 %	1 %	+ 1 %
Ärekränkning	0 %	1 %	1 %	0 %
Förskingring och annan trolöshet	1 %	1 %	1 %	+ 1 %
Bedrägeri och annan oredlighet	4 %	8 %	14 %	+ 10 %
Offerbrott utan interaktion*	62 %	45 %	42 %	- 20 %
<i>Varav...</i>				
Stöld och snatteri, ej butik	28 %	18 %	16 %	- 12 %
Inbrottsstöld	10 %	7 %	6 %	- 4 %
Stöld av motorfordon	6 %	3 %	2 %	- 4 %
Cykelstöld m.m.	7 %	5 %	4 %	- 2 %
Skadegörelse	11 %	12 %	13 %	+ 2 %
Övriga stölder	0 %	2 %	2 %	+ 2 %
Summa av brotten ovan	91 %	88 %	87 %	- 5 %
Övrigt	9 %	12 %	13 %	+ 5 %
Totalt	100 %	100	100	

* I vissa fall summerar inte delarna till helheten, vilket uteslutande beror på avrundningar.

Figur 1: Totalt antal anmälda brott 2001–2016 uppdelat i 19 brottskategorier och en övrigtkategori. Andelar för specifika brottskategorier. Röda och bruna ytor i olika nyanser är offerbrott utan interaktion, blå ytor i olika nyanser är offerbrott med interaktion och gröna ytor i olika nyanser är ingripandebrotten. Grå yta är övriga brott.



Bilaga 4: Definitioner brottskategorisering

Tabell 1 redovisar de 19 brottskategorierna med hänvisning till relevant lagrum. I kortanalysen används också en övrigtkategori som omfattar ett brett spann av brott som inte ingår i de 19 brottskategorierna.

Tabell 1: Indelning i de 19 brottskategorierna efter lagrum och i vissa fall med en kommentar.

Antal anmälda brott	Lagrum	Kommentar
Ingripandebrott		
Snatteri i butik	BrB 8 kap. (utvalda delar)	Övrig stöld och snatteri (1, 2, 4 §) – I butik, varuhus eller dylikt.
Narkotika	Brott mot narkotikastrafflagen (hela strafflagen)	Samtliga narkotikabrott.
Olovlig körning	Brott mot trafikbrottslagen (utvalda delar)	
Rattfylleri	Brott mot trafikbrottslagen (utvalda delar)	Rattfylleri, grovt rattfylleri (4, 4 a §).
Drograttfylleri	Brott mot trafikbrottslagen (utvalda delar)	Rattfylleri under påverkan av narkotika (4 § 2 st.).
Offerbrott med interaktion		
Misshandel	BrB 3 kap. (utvalda delar)	
Olaga hot	BrB 4 kap. (utvalda delar)	
Ofredande	BrB 4 kap. (utvalda delar)	
Brott mot allmän verksamhet	BrB 17 kap. (hela kapitlet)	
Sexualbrott	BrB 6 kap. (hela kapitlet)	
Ärekränkning	BrB 5 kap. (hela kapitlet)	
Förskingring och annan trolöshet	BrB 10 kap. (hela kapitlet)	
Bedrägeri och annan oredlighet	BrB 9 kap. (hela kapitlet)	
Offerbrott utan interaktion		
Stöld och snatteri, ej butik	BrB 8 kap. (utvalda delar)	Övrig stöld och snatteri (1, 2, 4 §). Ej i butik, varuhus eller dylikt.
Inbrottsstöld	BrB 8 kap. (utvalda delar)	
Stöld av motorfordon	BrB 8 kap. (utvalda delar)	Tillgrepp av motordrivet fortkaffningsmedel (7 §).
Cykelstöld m.m.	BrB 8 kap. (utvalda delar)	Tillgrepp av icke motordrivet fortkaffningsmedel (1, 2, 4 §).
Skadegörelse	BrB 12 kap. (hela kapitlet)	
Övriga stölder	BrB 8 kap. (utvalda delar)	Övriga brott mot 8 kap. (8–10 §).

Bilaga 5: Känslighetstest av startår

I kortanalysen jämförs utvecklingen av personupplklaringsprocenten, som är ett mått i den officiella kriminalstatistiken, med utvecklingen för personupplklaringsprocenten med konstanthållen sammansättning av anmälda brott. Personupplklaringsprocenten är ett upplklaringsmått där sammansättningen på de anmälda brotten varierar över tid. Den konstanthållna sammansättningen används särskilt för denna analys och utgår från 2001 års fördelning av brottskategorier.

I denna bilaga testas hur känsliga resultaten är för val av startår. Följande frågor undersöks:

- Är huvudresultatet i rapporten – att sammansättningen påverkat upplklaringsprocenten – känsligt för val av startår?
- Är det lämpligt att dela upp analyserna i två perioder – en period före 2010 och en period efter 2010?

För att testa om resultaten är känsliga för val av startår testas nu startåren 2002 och 2004, men även startåret 2006, eftersom flera tidigare studier använde 2006 som startår.²⁶ På så sätt blir kortanalysens huvudsakliga resultat mer jämförbart med tidigare studier.

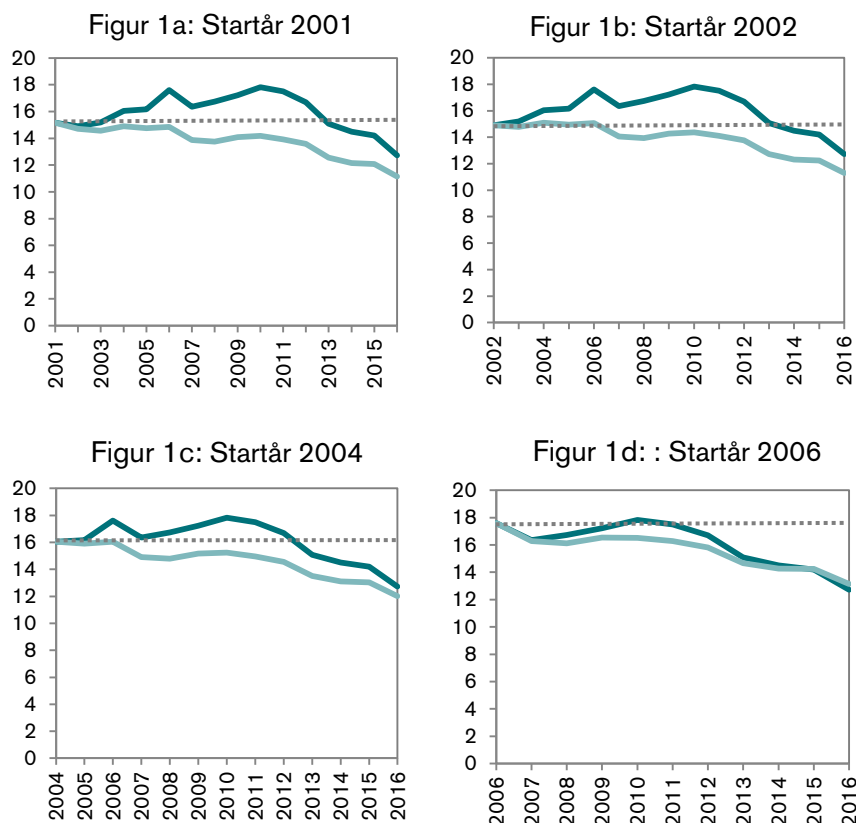
I figur 1a–d jämförs två olika kurvor, en där sammansättningen hålls konstant och en annan där den tillåts variera. I figur 1a används startåret 2001, det vill säga samma startår som i kortanalysen. I figur 1b används 2002 som startår, i figur 1c används 2004 som startår och i figur 1d används 2006 som startår.

Resultatet är att upplklaringsprocenten med konstanthållen sammansättning minskar i större utsträckning än personupplklaringsprocenten, där sammansättningen varierar, vilket gäller för startåren 2001, 2002 och 2004. För startåret 2006 fluktuerar upplklaringsprocenten med varierande sammansättning mer än upplklaringsprocenten utan konstanthållen sammansättning, men trenden och den genomsnittliga förändringstakten är likartad.

I analyserna minskar uppgångsperioden (2001–2010) till skillnad från minskningsperioden (2010–2016) som hålls konstant. På så sätt minskar skillnaden mellan kurvorna när ett senare startår används.

²⁶ Rapporter där 2006 används som startår är exempelvis Brå 2013:20 och Brå 2014:17.

Figur 1a-1d: Personupplklaringsprocenten där sammansättningen av de anmälda brotten skiljer sig åt mellan olika år (mörkgrön linje), respektive med en konstanthållen sammansättning av de 19 brottskategorierna och en övrigtkategori (ljusgrön linje). Den prickade horisontella linjen visar andelen vid startåret.



Mörkgrön linje – Personupplklaringsprocenten
 Ljusgrön linje – Personupplklaringsprocenten med konstanthållen sammansättning

Låt oss nu studera skillnader för de olika startåren. Tabell 1 visar skillnaden mellan personupplklaringsprocenten där sammansättningen anmälda brott skiljer sig åt respektive med konstanthållen sammansättning, uppdelat på olika startår.

Tabell 1: Skillnad i uppläring mellan personupplklaringsprocenten med respektive utan konstanthållen sammansättning. Känslighetstest av hur startåret påverkar resultatet. Startår 2001, 2002, 2004 och 2006.

År	Startår 2001	Startår 2002	Startår 2004	Startår 2006
2001	0			
2002	- 0.2	0		
2003	- 0.6	- 0.4		
2004	- 1.2	- 1.0	0	
2005	- 1.4	- 1.2	- 0.2	
2006	- 2.8	- 2.5	- 1.6	0
2007	- 2.5	- 2.3	- 1.4	- 0.1
2008	- 3.0	- 2.8	- 2.0	- 0.6
2009	- 3.1	- 2.9	- 2.0	- 0.7
2010	- 3.6	- 3.5	- 2.6	- 1.3

2011	- 3.6	- 3.4	- 2.5	- 1.2
2012	- 3.1	- 2.9	- 2.1	- 0.9
2013	- 2.5	- 2.4	- 1.6	- 0.4
2014	- 2.4	- 2.2	- 1.4	- 0.2
2015	- 2.1	- 1.9	- 1.2	+ 0.0
2016	- 1.6	- 1.4	- 0.7	+ 0.4

Resultatet är följande, oavsett startår (2001, 2002, 2004 eller 2006):

- Skillnaderna mellan de olika kurvorna ökar fram till 2010
- År 2010 är en så kallad brytpunkt
- Efter 2010 minskar skillnaderna.

Startåret påverkar inte huvudresultaten och val av tidsperiod

Sammantaget ser man att personupplklaringsprocenten med konstanthållen sammansättning har minskat *mer* än personupplklaringsprocenten med varierande sammansättning. Ett undantag är startåret 2006, då personupplklaringsprocenten minskade ungefär lika mycket oavsett om sammansättningen konstanthölls eller ej. Personupplklaringsprocenten utan konstanthållen sammansättning svängde dock mer.

I kortanalysen delas utvecklingen upp i två perioder med 2010 som så kallad brytpunkt. Under den *första* perioden skedde en växling mot brottskategorier med högre upplklärung, vilket sannolikt förklarar den ökade personupplklaringsprocenten. Resultatet är oberoende av startår.

Under den *andra* perioden minskade istället skillnaden i upplklärung. Med andra ord skedde en växling mot brottskategorier med lägre upplklärung, vilket i viss utsträckning förklarar att personupplklaringsprocenten har ökat under samma period. Resultatet är oberoende av startår.

Skillnaderna i upplklärung är som högst 2010, oavsett om startåret sätts till 2001, 2002, 2004 eller 2006. Med andra ord är det lämpligt att studera perioden innan 2010 och perioden efter 2010. Ovanstående analys pekar också på att huvudresultaten i rapporten är relativt okänsliga för vilket startår som väljs.